



Ευρωπαϊκή
Επιτροπή



ΠΕΡΙΠΤΩΣΙΟΛΟΓΙΚΗ ΜΕΛΕΤΗ

ΛΑΒΡΑΚΙ ΣΤΗΝ ΕΕ



ΚΑΘΟΡΙΣΜΟΣ ΤΙΜΩΝ ΓΙΑ ΤΟ ΛΑΒΡΑΚΙ ΣΤΗΝ ΑΛΥΣΙΔΑ ΕΦΟΔΙΑΣΜΟΥ

ΕΣΤΙΑΣΗ ΣΕ ΕΛΛΑΔΑ,
ΚΡΟΑΤΙΑ ΚΑΙ ΙΣΠΑΝΙΑ

ΙΑΝΟΥΑΡΙΟΣ 2019

E U M O F A

European Market Observatory for
Fisheries and Aquaculture Products

WWW.EUMOFA.EU

Θαλάσσια
Πολιτική και
Αλιεία

Το χειρόγραφο ολοκληρώθηκε τον Ιούλιο 2018.

Αναθεωρήθηκε τον Ιανουάριο 2019, με ενημέρωση των τιμών πρώτης πώλησης για την Ισπανία.

Ούτε η Ευρωπαϊκή Επιτροπή ούτε οποιοδήποτε πρόσωπο ενεργεί εξ ονόματος της Επιτροπής ευθύνεται για ενδεχόμενη χρήση των παρακάτω πληροφοριών.

Λουξεμβούργο: Υπηρεσία Εκδόσεων της Ευρωπαϊκής Ένωσης, 2021

© Ευρωπαϊκή Ένωση, 2021

Η περαιτέρω χρήση επιτρέπεται εφόσον αναφέρεται η πηγή.

Η πολιτική περαιτέρω χρήσης εγγράφων της Ευρωπαϊκής Επιτροπής διέπεται από την απόφαση 2011/833/ΕΕ (ΕΕ L 330 της 14.12.2011, σ. 39).

Για κάθε χρήση ή αναπαραγωγή φωτογραφιών ή άλλου υλικού τα οποία δεν καλύπτονται από δικαιώματα πνευματικής ιδιοκτησίας της ΕΕ πρέπει να ζητείται απευθείας η άδεια των κατόχων δικαιωμάτων πνευματικής ιδιοκτησίας.

Φωτογραφία Εξωφυλλου: © EUROFISH

PDF ISBN 978-92-76-30605-4

doi:10.2771/994232

ΓΙΑ ΠΕΡΙΣΣΟΤΕΡΕΣ ΠΛΗΡΟΦΟΡΙΕΣ:

Γενική Διεύθυνση Θαλάσσιας Πολιτικής και Αλιείας

B-1049 Βρυξέλλες

Τηλ: +32 229-50101

Ηλεκτρονική Διευθυνση: contact-us@eumofa.eu

Περιεχόμενα

ΠΕΡΙΛΗΨΗ	1
0 ΥΠΕΝΘΥΜΙΣΗ ΕΡΓΑΣΙΩΝ - ΠΕΔΙΟ ΚΑΙ ΠΕΡΙΕΧΟΜΕΝΟ	2
0.1 ΠΕΔΙΟ ΠΕΡΙΠΤΩΣΙΟΛΟΓΙΚΩΝ ΜΕΛΕΤΩΝ	2
0.2 ΠΕΡΙΕΧΟΜΕΝΑ ΤΟΥ ΕΓΓΡΑΦΟΥ	2
1 ΠΕΡΙΓΡΑΦΗ ΤΟΥ ΠΡΟΪΟΝΤΟΣ	3
1.1 ΒΙΟΛΟΓΙΚΑ ΚΑΙ ΕΜΠΟΡΙΚΑ ΧΑΡΑΚΤΗΡΙΣΤΙΚΑ	3
1.2 ΚΥΚΛΟΣ ΠΑΡΑΓΩΓΗΣ	5
1.3 ΠΑΓΚΟΣΜΙΑ ΠΑΡΑΓΩΓΗ ΛΑΒΡΑΚΙΟΥ	6
1.3.1 Εξέλιξη της παραγωγής υδατοκαλλιέργειας	6
1.3.2 Εξέλιξη των αλιευμάτων.....	7
2 ΔΟΜΗ ΤΗΣ ΑΓΟΡΑΣ ΤΗΣ ΕΕ	8
2.1 ΠΑΡΑΓΩΓΗ ΛΑΒΡΑΚΙΟΥ ΤΗΣ ΕΕ	8
2.1.1 Εξέλιξη των αλιευμάτων λαβρακιού από το στόλο της ΕΕ.....	8
2.1.2 Εξέλιξη της παραγωγής λαβρακιού εκτροφής στην ΕΕ	9
2.2 ΦΑΙΝΟΜΕΝΗ ΑΓΟΡΑ ΑΝΑ ΚΡΑΤΟΣ ΜΕΛΟΣ.....	10
2.3 ΕΞΕΛΙΞΗ ΤΟΥ ΕΜΠΟΡΙΟΥ ΓΙΑ ΤΟ ΛΑΒΡΑΚΙ ΕΝΤΟΣ ΕΕ.....	11
2.4 ΕΜΠΟΡΙΟ ΕΚΤΟΣ ΕΕ.....	13
3 Η ΙΣΠΑΝΙΚΗ ΑΓΟΡΑ	15
3.1 Η ΔΟΜΗ ΤΗΣ ΙΣΠΑΝΙΚΗΣ ΑΓΟΡΑΣ.....	15
3.1.1 Δομή της αλυσίδας εφοδιασμού για το λαβράκι	15
3.1.2 Χαρακτηριστικά της αγοράς της Ισπανίας.....	17
3.2 ΟΙ ΤΙΜΕΣ ΣΤΗΝ ΑΛΥΣΙΔΑ ΤΡΟΦΟΔΟΣΙΑΣ ΣΤΗΝ ΙΣΠΑΝΙΑ	19
3.3 ΜΕΤΑΔΟΣΗ ΤΩΝ ΤΙΜΩΝ ΣΤΗΝ ΑΛΥΣΙΔΑ ΕΦΟΔΙΑΣΜΟΥ ΣΤΗΝ ΙΣΠΑΝΙΑ	22
4 Η ΕΛΛΗΝΙΚΗ ΑΓΟΡΑ	25
4.1 ΔΟΜΗ ΤΗΣ ΕΛΛΗΝΙΚΗΣ ΑΓΟΡΑΣ.....	25
4.1.1 Ελληνική παραγωγή.....	25
4.1.2 Δομή της αλυσίδας εφοδιασμού για το λαβράκι	27
4.2 ΟΙ ΤΙΜΕΣ ΣΤΗΝ ΑΛΥΣΙΔΑ ΤΡΟΦΟΔΟΣΙΑΣ ΣΤΗΝ ΕΛΛΑΔΑ	29
4.2.1 Τιμές πρώτης πώλησης	29
4.2.2 Τιμές εισαγωγής.....	30
4.2.3 Τιμές χονδρικής.....	30
4.2.4 Τιμές λιανικής.....	32
4.3 ΜΕΤΑΔΟΣΗ ΤΩΝ ΤΙΜΩΝ ΣΤΗΝ ΑΛΥΣΙΔΑ ΕΦΟΔΙΑΣΜΟΥ ΣΤΗΝ ΕΛΛΑΔΑ	33
5 Η ΑΓΟΡΑ ΤΗΣ ΚΡΟΑΤΙΑΣ	35

5.1	ΔΟΜΗ ΤΗΣ ΑΓΟΡΑΣ ΤΗΣ ΚΡΟΑΤΙΑΣ.....	35
5.1.1	<i>Δομή της αλυσίδας εφοδιασμού για το λαβράκι</i>	35
5.1.2	<i>Χαρακτηριστικά της αγοράς της Κροατίας</i>	37
5.2	ΟΙ ΤΙΜΕΣ ΣΤΗΝ ΑΛΥΣΙΔΑ ΤΡΟΦΟΔΟΣΙΑΣ ΣΤΗΝ ΚΡΟΑΤΙΑ	38
5.3	ΜΕΤΑΔΟΣΗ ΤΩΝ ΤΙΜΩΝ ΣΤΗΝ ΑΛΥΣΙΔΑ ΕΦΟΔΙΑΣΜΟΥ ΣΤΗΝ ΚΡΟΑΤΙΑ	41
6	ΣΥΜΠΕΡΑΣΜΑ	43
7	ΠΑΡΑΡΤΗΜΑΤΑ: ΛΙΣΤΑ ΕΠΑΦΩΝ	45

Περίληψη

- Το 2016, η παραγωγή σε λαβράκι εκτροφής έφτασε του 191.000 τόνους παγκοσμίως, από τους οποίους οι 82.000 τόνοι παρήχθησαν στην ΕΕ, οι 81.000 τόνοι στην Τουρκία, οι 24.000 τόνοι στην Αίγυπτο και οι 4.000 τόνοι στις υπόλοιπες χώρες.
Κατά τα τελευταία 10 χρόνια (2007-2016) η παραγωγή αυξήθηκε ταχύτερα στην Τουρκία (+93%) και στις υπόλοιπες τρίτες χώρες (πολλαπλασιάστηκε επί 14) από ότι στην ΕΕ (+35%) όπου η ανάπτυξη της εκτροφής λαβρακιών συνέβη προγενέστερα (τέλη της δεκαετίας του '90-αρχές του 2000). Ωστόσο, η παραγωγή λαβρακιών υδατοκαλλιέργειας στην ΕΕ έφτασε στα υψηλότερα επίπεδα το 2016. Η Ελλάδα (43.000 τόνοι) και η Ισπανία (23.000 τόνοι) αποτελούν το 80% της συνολικής παραγωγής της ΕΕ.
- Αντιθέτως, η παραγωγή άγριου λαβρακιού μειώθηκε τη συγκεκριμένη περίοδο, κατά 46% παγκοσμίως και κατά 39% σε επίπεδο ΕΕ, κυρίως εξαιτίας της σημαντικής μείωσης των πόρων του Ατλαντικού. Με 5.300 τόνους μέσα στο 2016, η ΕΕ παράγει το 93% των παγκόσμιων αλιευμάτων. Παρά τη σημαντική μείωση των αλιευμάτων της κατά τη συγκεκριμένη περίοδο, η Γαλλία εξακολουθεί να είναι πρώτη στην παραγωγή της ΕΕ.
- Συνολικά η φαινόμενη αγορά¹ για το λαβράκι ανέρχεται σε 97.000 τόνους και αφορούν κυρίως την κατανάλωση φρέσκου προϊόντος. Οι 3 μεγαλύτερες αγορές, δηλαδή η Ιταλία, η Ισπανία και η Γαλλία, αποτελούν περισσότερο από το 70% της συνολικής κατανάλωσης της ΕΕ. Η ετήσια κατά κεφαλήν κατανάλωση είναι 190 γραμμάρια κατά μέσο όρο αλλά ξεπερνάει τα 500 γραμμάρια σε κάποιες μεσογειακές χώρες (Ιταλία, Ισπανία, Πορτογαλία, Κύπρος).
- Το εμπόριο λαβρακιού είναι κυρίως εντός ΕΕ και μέσα το 2016 έφτασε τους 55.000 τόνους, αλλά οι εισαγωγές εκτός ΕΕ, από την Τουρκία, έχουν πολλαπλασιαστεί επί 2,5 φορές από το 2012 μέχρι και το 2016.
- Η εστίαση στην Ελλάδα, την Κροατία και την Ισπανία δείχνει συγκεκριμένα χαρακτηριστικά της αγοράς σε κάθε ένα από τα τρία ΚΜ. Παρόλο που στις περιπτώσεις της Ελλάδας και της Κροατίας το λαβράκι κυρίως εξάγεται, όσον αφορά την Ισπανία πρωτίστως πωλείται στην εγχώρια αγορά.
- Πάντως το λαβράκι εκτροφής βρίσκεται ως ολόκληρο φρέσκο ψάρι στη λιανική σε όλες τις χώρες, πρωτίστως σε μεγάλης κλίμακας καταστήματα λιανικής πώλησης. Το άγριο λαβράκι αποτελεί προϊόν πολυτελείας που ενδιαφέρει του περισσότερους ιχθυοπώλες και εστιατόρες. Η τιμή του μπορεί να ξεπεράσει τα 25 ευρώ/kg ενώ το λαβράκι εκτροφής σε γενικές γραμμές κινείται κάτω από το όριο των 10 ευρώ/kg.
- Χάρη στο χαμηλότερο εργατικό και λειτουργικό κόστος, η λιανική τιμή του λαβρακιού εκτροφής της Κροατίας είναι στο ίδιο επίπεδο με την τιμή στην Ελλάδα, παρά την υψηλότερη τιμή παραγωγού² και το υψηλότερο ποσοστό ΦΠΑ.

¹ Φαινόμενη αγορά= παραγωγή + εισαγωγές - εξαγωγές

² Η τιμή παραγωγού είναι η τιμή που λαμβάνει ο ιχθυοκαλλιεργητής, εκτός από το κόστος μεταφοράς το οποίο συνήθως πληρώνει ο αγοραστής. Η τιμή παραγωγού μπορεί να θεωρηθεί το ισοδύναμο της τιμής πρώτης πώλησης.

0 ΥΠΕΝΘΥΜΙΣΗ ΕΡΓΑΣΙΩΝ - Πεδίο και περιεχόμενο

0.1 Πεδίο περιπτώσιολογικών μελετών

Υπενθύμιση

Η φιλοσοφία πίσω από την επιλογή του φρέσκου λαβρακιού για την ανάλυση της μετάδοσης της τιμής και της διανομής της αξίας σε κάποιες αλυσίδες ανεφοδιασμού στην ΕΕ περιγράφεται στον ακόλουθο πίνακα.

Προϊόντα	Μέθοδος παραγωγής	Χαρακτηριστικά	Οδηγοί αγοράς και τιμής
Φρέσκο λαβράκι (ολόκληρο)	Υδατοκαλλιέργεια και αλιεύματα (ΕΕ)	<p>Φρέσκο προϊόν, παράδειγμα ενός ευρέως εκτρεφόμενου είδους στην Ευρώπη</p> <p>Η ΕΕ είναι ο μεγαλύτερος παραγωγός λαβρακιών εκτροφής και ο πρώτος παραγωγός σε άγριο λαβράκι</p> <p>Τόσο το λαβράκι εκτροφής όσο και το άγριο παράγονται και καταναλώνονται στην ΕΕ, αλλά οι αγορές διαφέρουν όσον αφορά την τοποθεσία (Κράτος Μέλος) και τους αποδέκτες</p> <p>Τα περισσότερα αλιεύματα άγριου λαβρακιού γίνονται στον Ατλαντικό ενώ το λαβράκι εκτροφής παράγεται στη λεκάνη της Μεσογείου.</p>	<p>Ισοζύγιο προσφοράς/ζήτησης (σταθερότητα της αγοράς)</p> <p>Μέθοδος παραγωγής (εκτρεφόμενο/άγριο, αλιευτικός εξοπλισμός που χρησιμοποιήθηκε)</p> <p>Μέγεθος ψαριού</p> <p>Τιμή άλλων εκτρεφόμενων προϊόντων</p> <p>Διαφοροποιητικές στρατηγικές (π.χ. βιολογικό)</p>

Τα στοιχεία-κλειδιά για τις αναλύσεις είναι:

Είδη-Προϊόντα	Κύρια Κράτη Μέλη (εστίαση)
Φρέσκο λαβράκι (ολόκληρο) εκτροφής και άγριο	Ισπανία, Κροατία και Ελλάδα

0.2 Περιεχόμενα του εγγράφου

Το έγγραφο περιλαμβάνει:

- Περιγραφή του προϊόντος,
- Ανάλυση της παραγωγής και των τάσεων της αγοράς σε επίπεδο ΕΕ,
- Ανάλυση της μετάδοσης της τιμής κατά μήκος της αλυσίδας εφοδιασμού στην Ελλάδα, την Κροατία και την Ισπανία.

1 ΠΕΡΙΓΡΑΦΗ ΤΟΥ ΠΡΟΪΟΝΤΟΣ

1.1 Βιολογικά και εμπορικά χαρακτηριστικά

Προϊόν περιπτωσιολογικής μελέτης

Όνομα: λαβράκι (επιστημονική ονομασία: *Dicentrarchus labrax*)

Κωδικός FAO 3-alpha: BSS

Παρουσίαση: Φρέσκο ολόκληρο ή σε φιλέτα.

Εμπορικό μέγεθος:

Άγριο: μεταξύ 25 εκ. και 70 εκ. Το ελάχιστο μέγεθος εκφόρτωσης είναι τα 36 εκ. για το απόθεμα του νότιου Ατλαντικού και 42 εκ. για του βόρειου³, και 25 εκ. για την Μεσόγειο⁴.

Εκτρεφόμενο: Σε μέγεθος μερίδας (<400 γρ.) ή μεγαλύτερο ψάρι (μεταξύ 800 γρ. και 1 κιλού).⁵

Σχετικοί κωδικοί στη συνδυασμένη ονοματολογία:

Το λαβράκι διαχωρίζεται στη Συνδυασμένη Ονοματολογία⁶ από το 2012 και έπειτα σε φρέσκο και κατεψυγμένο:

- Ευρωπαϊκό λαβράκι (*Dicentrarchus labrax*), φρέσκο ή με απλή ψύξη: 03028410
- Ευρωπαϊκό λαβράκι (*Dicentrarchus labrax*), κατεψυγμένο: 03038410

Τα υπόλοιπα είδη λαβρακιού, συμπεριλαμβανομένου και του λαβρακιού με πιτσιλιές (*Dicentrarchus punctatus*), δεν είναι σχετικά με την ανάλυση της ευρωπαϊκής αγοράς, καθώς ο όγκος που εκφορτώνεται είναι αμελητέος:

- Τα άλλα είδη λαβρακιού (*Dicentrarchus spp.*) (εκτός 0302 84 10), εξαιρουμένων των βρώσιμων εντοσθίων των ψαριών που ανήκουν στις υποκατηγορίες από 0302 91 μέχρι 0302 99, φρέσκα ή με απλή ψύξη: 03028490
- Τα άλλα είδη λαβρακιού (*Dicentrarchus spp.*) (εκτός 0303 84 10), εξαιρουμένων των βρώσιμων εντοσθίων των ψαριών που ανήκουν στις υποκατηγορίες από 0303 91 μέχρι 0303 99, κατεψυγμένα.

³ Πηγή: Εκτελεστικός κανονισμός της Επιτροπής (ΕΕ) 2015/1316 της 30ης Ιουλίου 2015 για παρέκκλιση από τον Κανονισμό του Συμβουλίου (ΕΚ) αριθ. 850/98 όσον αφορά το ελάχιστο μέγεθος αναφοράς διατήρησης για τα λαβράκι (*Dicentrarchus labrax*)

⁴ Πηγή: Κανονισμός του Συμβουλίου (ΕΚ) αριθ. 1967/2006

⁵ http://pdm-seafoodmag.com/guide/poissons/details/product/Bar_commun.html

⁶ Η ΣΟ είναι ένα εργαλείο για τον καθορισμό αγαθών και εμπορευμάτων το οποίο δημιουργήθηκε για να ικανοποιήσει ταυτόχρονα

τις απαιτήσεις του Κοινού Δασμολογίου και τα στατιστικά του εξωτερικού εμπορίου της ΕΕ. Ο βασικός κανονισμός είναι ο Κανονισμός του Συμβουλίου (ΕΟΚ) αριθ. 2658/87. Μια επικαιροποιημένη έκδοση του Παραρτήματος Ι εκδίδεται κάθε χρόνο ως

Κανονισμός της Επιτροπής (τελευταία έκδοση): Εκτελεστικός κανονισμός της Επιτροπής [(ΕΕ) αριθ. 2016/1821].

Βιολογικοί παράμετροι

Το άγριο λαβράκι έχει βενθική συμπεριφορά, κατοικεί σε παράκτια νερά σε βάθος μέχρι περίπου τα 100 μέτρα, αλλά συνηθέστερα σε ρηχά νερά, σε διάφορα είδη πυθμένων, συχνά εισέρχεται σε εκβολές ποταμών και κάποιες φορές κινείται ανοδικά προς τα ποτάμια. Τα νεαρά ψάρια σχηματίζουν κοπάδια, αλλά τα ενήλικα φαίνεται να είναι λιγότερο αγελαία. Η αναπαραγωγή γίνεται από τον Ιανουάριο μέχρι το Μάρτιο στη Μεσόγειο και τη Μαύρη Θάλασσα και παρατείνεται μέχρι και τον Ιούνιο για τους πληθυσμούς του Ατλαντικού. Ένα αρπακτικό που τρέφεται με μικρά ψάρια σε υφάλους και με μια μεγάλη ποικιλία ασπόνδυλων συμπεριλαμβανομένων, γαρίδων, καβουριών, καλαμαριών και μαλάκιων.⁷

Παράμετρος	Χαρακτηριστικά ⁸
Θερμοκρασία	5-28°C
Κατοικία	Παράκτια νερά σε βάθος μέχρι περίπου τα 100 μ. αλλά και σε εκβολές ποταμών και σε υφάλμυρα νερά λιμνών (το λαβράκι είναι ευρύαλο)
Ασθένειες κατά την εκτροφή	Ιοί (ιογενής εγκεφαλο-αμφιβληστροειδοπάθεια), βακτήρια (δονακίωση), βακτήρια (φωτοβακτηρίωση, μυξοβακτηριδίαση, μυκοβακτηρίωση, επιθηλιοκύστη), δινοφύκη (Amyloodiniasis), πρωτόζωα (Cryptocaryoniasis), μυξοσπορίδια, μικροσπορίδια, μονογενή τριματοειδή (μολύνσεις Gill fluke), νηματοειδή (ανισάκις) και καρκινοειδή (ισόποδα).
Ωρίμανση	18 μήνες για τα 400 g εμπορικού μεγέθους
Διατροφή σε άγρια κατάσταση	Σαρκοφάγο: μικρά ψάρια, γαρίδες, καβούρια και σουπιές.
Διατροφή σε εκτροφή	Στα εκκολαπτήρια τα ιχθύδια τρέφονται με ξηρά σφαιροειδή τροφή. Κατά το στάδιο της ανάπτυξης, η τροφή τους αποτελείται από πεπιεσμένα σφαιρίδια ψαριού.
Νεανική φάση	75 ημέρες
Ανάπτυξη	18 μήνες
Διανομή σε άγρια κατάσταση	Βόρειος Ατλαντικός από τη Νορβηγία και τις Βρετανικές Νήσους μέχρι τα νότια στο Μαρόκο και τα Κανάρια, επίσης η Μεσόγειος και η Μαύρη Θάλασσα. Άλλα μέρη, κατεβαίνοντας νότια της Σενεγάλης.
Εκτροφή	Τουρκία, Ελλάδα, Ισπανία, Αίγυπτος, Ιταλία, Κροατία, Τυνησία, Γαλλία, Κύπρος, Κροατία και σε μικρότερο βαθμό αρκετές ακόμα μεσογειακές χώρες.
Σύστημα καλλιέργειας	Εκβολικό ημιεντατικό, σύστημα θαλάσσιων κλωβών (συνηθέστερο) ή συστήματα δεξαμενών

Πηγή: FAO

⁷ <http://www.fao.org/fishery/species/2291/en>

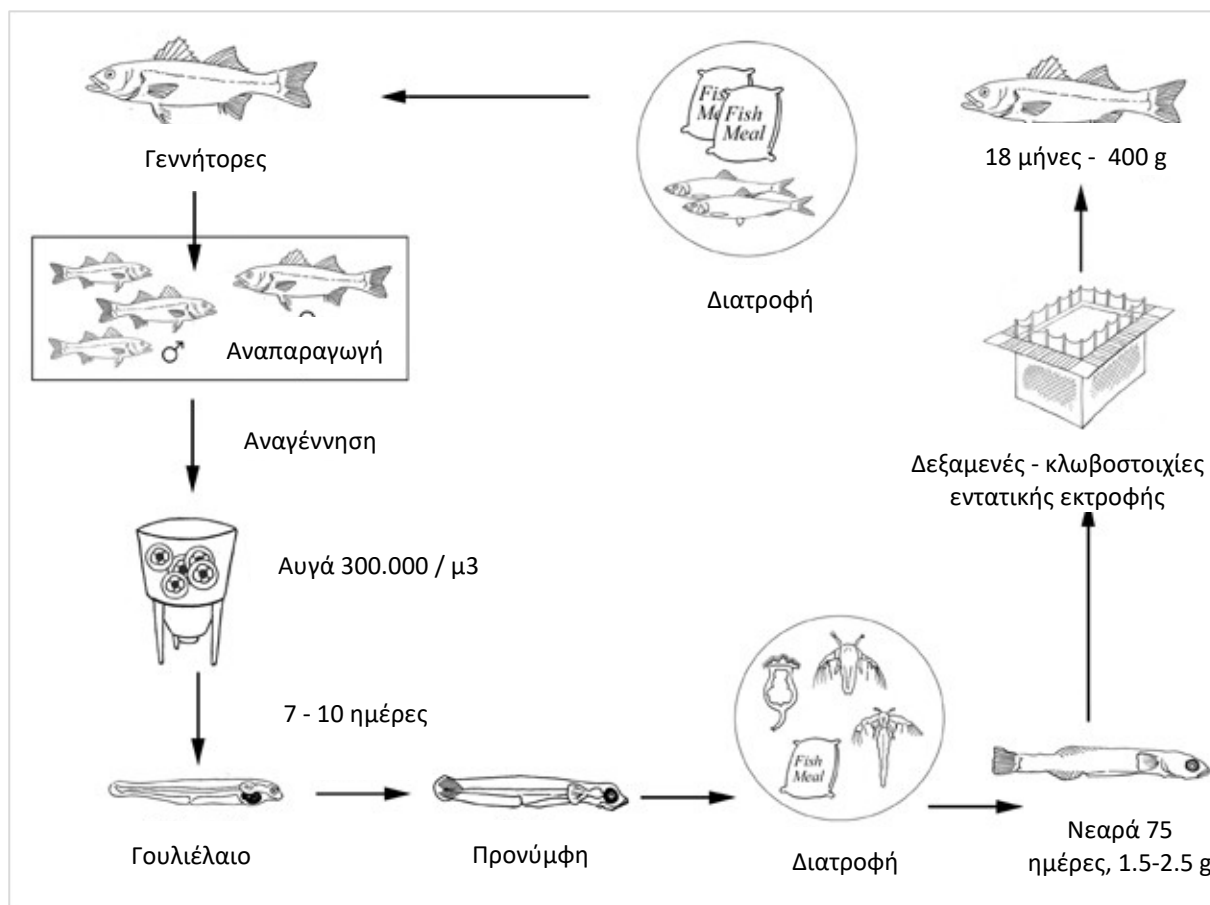
⁸ http://www.fao.org/fishery/culturedspecies/Dicentrarchus_labrax/en

1.2 Κύκλος παραγωγής

Παρόλο που το λαβράκι μπορεί να εκτραφεί σε δεξαμενές και λίμνες θαλάσσιου νερού, ο μεγάλος όγκος της παραγωγής προέρχεται από καλλιέργεια σε κλωβούς. Οι κλωβοί είναι συνήθως φτιαγμένοι από χάλυβα με έκταση από 4 μέχρι πάνω από 10 m² και έχουν αναρτημένα δίχτυα κάτω από τις εξέδρες που φτάνουν τα 6-8 μ. βάθος. Μερικές καλλιέργειες είναι αγκυροβολημένες κοντά στη στεριά και μπορούν να εξυπηρετηθούν από μια εξέδρα. Άλλες βρίσκονται στην ανοιχτή θάλασσα ή στο μέσο ενός προστατευμένου κόλπου και μπορούν να εξυπηρετηθούν μόνο με βάρκα.

Τα ιχθύδια εκτρέφονται σε εκκολαπτήρια και πωλούνται στους εκτροφείς ως απόθεμα σε ανάπτυξη σε μέγεθος 1,5- 2,5 γρ. Τα αναπτυσσόμενα ιχθύδια φτάνουν τα 400-450 γρ. σε 18-24 μήνες. Η πάχυνση μπορεί να πραγματοποιηθεί σε δεξαμενές ή σε κλωβούς.

Σχεδιάγραμμα1: Κύκλος παραγωγής καλκανιού εκτροφής



Πηγή: FAO

1.3 Παγκόσμια παραγωγή λαβρακιού

1.3.1 Εξέλιξη της παραγωγής υδατοκαλλιέργειας

Το λαβράκι καλλιεργούνταν ιστορικά σε λιμνοθάλασσες και παλιρροιακές δεξαμενές πριν αρχίσουν να εκτρέφονται σε υψηλά επίπεδα παραγωγής στα τέλη της δεκαετίας του 1960. Η καλλιέργεια ψαριών ήταν αρχικά συνυφασμένη με την παραγωγή αλατιού σε παράκτιες λεκάνες εξάτμισης και έλη. Τα κοπάδια ψαριών που ζούσαν κοντά σε εκβολές ποταμών αιχμαλωτίζονταν και εκτρέφονταν κατά τη διάρκεια του χειμώνα και της άνοιξης (περίοδος χαμηλής εξάτμισης).

Στα τέλη της δεκαετίας του '60, η Γαλλία και η Ιταλία ανταγωνίζονταν μεταξύ τους για την ανάπτυξη αξιόπιστων τεχνικών μαζικής παραγωγής ιχθυδίων λαβρακιού και μέχρι τα τέλη της δεκαετίας του '70 αυτές οι τεχνικές είχαν αναπτυχθεί επαρκώς στις περισσότερες χώρες της Μεσογείου έτσι ώστε να προσφέρουν εκατοντάδες χιλιάδες προνύμφες. Το ευρωπαϊκό λαβράκι (*Dicentrarchus labrax*) ήταν το πρώτο θαλάσσιο μη σολομοειδές είδος ψαριού με πτερύγια που καλλιεργήθηκε για εμπορική χρήση στην Ευρώπη. Η εκτροφή λαβρακιού συνδέεται συχνά με την εκτροφή της τσιπούρας.

Το 2016 η παγκόσμια παραγωγή λαβρακιού εκτροφής ξεπέρασε τους 191.000 τόνους, ενώ η παραγωγή της ΕΕ αποτελούσε το 43% αυτού του συνόλου. Σύμφωνα με τα στατιστικά στοιχεία του FAO (Διεθνής Οργάνωση Τροφίμων και Γεωργίας), οι κύριες παραγωγικές περιοχές για το 2016 ήταν η ΕΕ (81.852 τόνοι), η Τουρκία (80.847 τόνοι) και η Αίγυπτος (24.498 τόνοι). Μικρή παραγωγή αναφέρεται και σε άλλες χώρες της Μεσογείου που βρίσκονται εκτός ΕΕ, όπως η Τυνησία (2.564 τόνοι το 2016). Η παγκόσμια παραγωγή συνεχώς αυξάνεται κατά την τελευταία δεκαετία: +83% από το 2007 μέχρι το 2016.

Πίνακας 1: Παγκόσμια παραγωγή λαβρακιού εκτροφής (σε τόνους) 2007-2016

Έτος	2007	2008	2009	2010	2011	2012	2013	2014	2015	2016
ΕΕ 28	60,494	60,443	58,656	65,180	69,052	63,929	63,875	62,825	69,763	81,852
Τουρκία	41,900	49,270	46,554	50,796	47,013	65,512	67,913	74,653	75,164	80,847
Αίγυπτος	598	4,383	5,381	16,306	17,714	13,798	12,328	15,167	14,343	24,498
Τυνησία	793	788	1,370	1,466	2,832	1,999	1,968	1,869	2,802	2,564
Άλλο	689	570	571	580	665	784	687	840	1,059	1,243
Σύνολο	104,474	115,454	112,531	134,328	137,276	146,022	146,771	155,353	163,131	191,003

Πηγή: FAO

1.3.2 Εξέλιξη των αλιευμάτων

Το ευρωπαϊκό λαβράκι αλιεύεται κυρίως στη Βόρεια Θάλασσα και τη Μάγχη από το στόλο της ΕΕ που χρησιμοποιεί πελαγίσια μηχανότρατες, γρι-γρί και συρταρέλι. Σε μικρότερο βαθμό αλιεύεται επίσης και στη Μεσόγειο. Το 2016 αποδόθηκε στην ΕΕ το 93% των παγκόσμιων αλιευμάτων ευρωπαϊκού λαβρακιού. Μια ακόμα σημαντική χώρα από τη σκοπιά των αλιευμάτων ευρωπαϊκού λαβρακιού είναι η Αίγυπτος (5%). Τα παγκόσμια αλιεύματα ευρωπαϊκού λαβρακιού ανήλθαν σε 5.751 τόνους το 2016. Κατά την τελευταία δεκαετία, τα αλιεύματα ευρωπαϊκού λαβρακιού ακολούθησαν μια σημαντικά πτωτική τάση από τους σχεδόν 9.000 τόνους το 2007 στους 5.300 τόνους το 2016 (-39%). Αυτή η ισχυρή τάση οφείλεται κυρίως στην κατάσταση με το απόθεμα της Μάγχης και της Βόρειας Θάλασσας, το οποίο συνέχισε να μειώνεται το 2015 και το 2016 παρά τα μέτρα που θεσπίστηκαν για την αποκατάσταση των αποθεμάτων.⁹

Πίνακας 2: Παγκόσμια αλιεύματα ευρωπαϊκού λαβρακιού (σε τόνους) 2007-2016

Έτος	2007	2008	2009	2010	2011	2012	2013	2014	2015	2016
ΕΕ 28	8,805	6,243	8,285	9,090	8,529	7,926	8,530	7,466	5,914	5,337
Αίγυπτος	1,550	1,125	1,336	1,326	969	969	967	873	426	314
Άλλο	284	269	265	436	264	101	80	89	97	100
Σύνολο	10,639	7,637	9,886	10,852	9,762	8,996	9,577	8,428	6,437	5,751

Πηγή: FAO

⁹ https://ec.europa.eu/info/sites/info/files/contribution-neil-osborne-consultation-on-fishing-opportunities-2018_en.pdf

2 ΔΟΜΗ ΤΗΣ ΑΓΟΡΑΣ ΤΗΣ ΕΕ

2.1 Παραγωγή λαβρακιού της ΕΕ

2.1.1 Εξέλιξη των αλιευμάτων λαβρακιού από το στόλο της ΕΕ

Το 2016 τα αλιεύματα της ΕΕ σε λαβράκι έφτασαν τους 5.337 τόνους. Η Γαλλία αποτελεί με διαφορά το βασικό ΚΜ όσον αφορά τα αλιεύματα, με 2.757 τόνους να έχουν αλιευθεί από το γαλλικό στόλο το 2016 αποτελώντας το 52% των συνολικών αλιευμάτων της ΕΕ. Άλλα σημαντικά ΚΜ όσον αφορά τα αλιεύματα είναι η Ισπανία (11%), το ΗΒ και η Πορτογαλία (και οι δύο 10%). Ακολουθεί η Ιταλία, η Ελλάδα και η Ολλανδία με αλιεύματα μεταξύ 150 και 300 τόνων για το 2016.

Κατά τη διάρκεια της τελευταίας δεκαετίας, τα αλιεύματα σε λαβράκι της ΕΕ έχουν υποστεί μια ισχυρή πτωτική τάση (-39%). Αυτή η τάση αποδίδεται κυρίως στην μεγάλη πτώση των αλιευμάτων της Γαλλίας (-48%) και, σε έναν μικρότερο βαθμό, της Ολλανδίας (-59%) και της Ελλάδας (-57%). Ο βασικός λόγος για αυτήν τη μεγάλη πτώση είναι η μείωση των πηγών λαβρακιού ιδίως στον βόρειο Ατλαντικό (Μάγνη, Κελτική και Ιρλανδική Θάλασσα, νότια Βόρεια Θάλασσα) η οποία οφείλεται σε αύξηση της αλιευτικής πίεσης και σε μείωση της αναπαραγωγής. Αυτό οδήγησε σε ένα νέο Ευρωπαϊκό Κανονισμό το 2015 με σκοπό τη δραστική μείωση των αλιευμάτων λαβρακιού σε αυτές τις περιοχές¹⁰. Σε άλλα ΚΜ, τα αλιεύματα λαβρακιού σημείωσαν μικρότερες πτωτικές τάσεις (-23% στο ΗΒ και -10% στην Ισπανία), ή ακόμα και αυξημένες (+10% στην Πορτογαλία και +73% στην Ιταλία).

Πίνακας 3: Αλιεύματα λαβρακιού της ΕΕ (σε τόνους) 2006-2015

Έτος	2007	2008	2009	2010	2011	2012	2013	2014	2015	2016
Γαλλία	5,346	3,247	5,469	6,034	5,464	4,990	5,488	4,372	3,428	2,757
Ισπανία	632	563	638	687	815	663	758	568	559	569
Ηνωμένο Βασίλειο	715	790	698	737	791	896	803	1040	682	551
Πορτογαλία	495	403	414	489	440	369	502	661	437	546
Ιταλία	205	186	163	159	154	184	160	167	315	355
Ελλάδα	812	472	314	348	299	274	287	242	204	348
Ολλανδία	376	380	395	399	394	379	370	253	218	156
Άλλο	224	202	194	237	172	171	162	163	71	55
Σύνολο	8,805	6,243	8,285	9,090	8,529	7,926	8,530	7,466	5,914	5,337

Πηγή: FAO

¹⁰ https://ec.europa.eu/fisheries/cfp/fishing_rules/sea-bass_en

2.1.2 Εξέλιξη της παραγωγής λαβρακιού εκτροφής στην ΕΕ

Η παραγωγή σε λαβράκι εκτροφής στην ΕΕ έφτασε τους 81.852 τόνους το 2016, στα υψηλότερα επίπεδα που έχει φτάσει ποτέ. Το μεγαλύτερο μέρος αυτής της παραγωγής πραγματοποιήθηκε στην Ελλάδα (52%) και στην Ισπανία (28%). Άλλα βασικά ΚΜ παραγωγοί ήταν η Ιταλία (8%), η Κροατία (6%), η Γαλλία (3%) και η Κύπρος (2%).

Από το 2007 και μετά, η παραγωγή σε λαβράκι εκτροφής αυξάνεται φτάνοντας το ανώτατο σημείο το 2011 με 69.052 τόνους, ιδιαίτερα χάρη σε μια μεγαλύτερη παραγωγή σε Ελλάδα και Ιταλία. Έπειτα, από το 2011 μέχρι το 2014, η παραγωγή μειώθηκε ελαφρώς (-9%) κυρίως εξαιτίας της χαμηλότερης παραγωγής στην Ελλάδα. Το 2015 η παραγωγή επανήλθε στα επίπεδα του 2011. Τελικά, το 2016, η παραγωγή της ΕΕ σημείωσε μεγάλη αύξηση και έφτασε τη μεγαλύτερη παραγωγή που έγινε ποτέ (+17% σε σύγκριση με το 2015), κυρίως χάρη στην αύξηση της παραγωγής στην Ελλάδα (+16%) και στην Ισπανία (+23%). Αντίθετα με την ιταλική αγορά, η αγορά της Ισπανίας στην πραγματικότητα εξυπηρετείται πρωτίστως από το δικό της τομέα υδατοκαλλιεργειών. Η αύξηση της ζήτησης και οι συνεχείς επενδύσεις οδήγησαν σε μια ταχεία ανάπτυξη της εγχώριας παραγωγής στην Ισπανία.

Τα βασικά σημεία της τελευταίας δεκαετίας για την παραγωγή της ΕΕ σε λαβράκι είναι η πτώση που σημείωσαν η Ιταλία και η Γαλλία (-20% και -32% αντίστοιχα) και η σημαντική αύξηση της παραγωγής σε Ισπανία και Κροατία (+151% και +90% αντίστοιχα). Η παραγωγή της Κροατίας ενισχύθηκε από την ανάπτυξη της ιταλικής αγοράς, η οποία δεν μπορούσε να καλυφθεί από την εγχώρια παραγωγή. Το 57% της παραγωγής της Κροατίας σε λαβράκι κατευθύνεται στη γειτονική αγορά της Ιταλίας.

Πίνακας 4: Παραγωγή λαβρακιού εκτροφής στην ΕΕ (σε τόνους) 2007-2016

Έτος	2007	2008	2009	2010	2011	2012	2013	2014	2015	2016
Ελλάδα	34,760	35,036	33,631	39,884	37,089	35,805	34,920	32,142	36,600	42,557
Ισπανία	9,152	9,740	12,655	11,491	17,548	14,455	14,945	16,722	18,600	22,956
Ιταλία	8,505	6,813	6,714	6,457	6,672	6,896	6,330	5,724	5,800	6,800
Κροατία	2,800	2,700	2,800	2,800	2,775	2,453	2,826	3,215	4,488	5,310
Γαλλία	3,240	4,163	1,253	2,337	2,452	2,321	2,428	2,244	2,156	2,200
Κύπρος	740	752	703	1198	1,495	1,100	1,422	1,817	1,726	1,517
Πορτογαλία	1,192	1,070	420	397	461	531	575	455	295	403
Άλλο	105	170	480	617	560	368	429	506	97	109
Σύνολο	60,494	60,443	58,656	65,180	69,052	63,929	63,875	62,825	69,763	81,852

Πηγή: Eurostat και FAO

2.2 Φαινόμενη αγορά ανά Κράτος Μέλος

Η φαινόμενη αγορά της ΕΕ για το λαβράκι είναι ελαφρώς μικρότερη από τους 100.000 τόνους για το 2016, το οποίο αντιστοιχεί σε έναν μέσο όρο κατά κεφαλήν κατανάλωσης κοντά στα 200 γραμμάρια.

Σε απόλυτους όρους, οι κύριες αγορές είναι η Ιταλία και η Ισπανία, οι οποίες αποτελούν περισσότερο από το 60% της ευρωπαϊκής παραγωγής. Όσον αφορά την κατά κεφαλήν κατανάλωση, η Πορτογαλία έρχεται πρώτη με 680 γραμμάρια και ακολουθούν Κύπρος, Ιταλία και Ισπανία, όλες πάνω από τα 500 γραμμάρια.

Πίνακας 5 – Φαινόμενη αγορά για το λαβράκι και κατά κεφαλήν κατανάλωση για το 2016

ΚΜ	Υδατοκαλλιέργεια	Υδατοκαλλιέργειες	Εισαγωγές	Εξαγωγές	Φαινόμενη αγορά	κατανάλωση Κατά κεφαλή
	(t)	(t)	(t lwe)	(t lwe)		
Ιταλία	6.800	355	26.502	2.535	31.122	0,513
Ισπανία	23.445	580	9.440	8.175	25.290	0,545
Γαλλία	1.928	2.735	6.112	1.135	9.640	0,145
Ελλάδα	42.557	348	717	35.035	8.587	0,796
Ηνωμένο Βασίλειο	0	538	6.914	309	7.143	0,109
Πορτογαλία	450	408	6.324	148	7.034	0,680
Γερμανία	0	0	3.974	2.133	1.841	0,022
Κροατία	5.291	8	167	3.870	1.596	0,381
Βέλγιο	0	23	2.326	1.722	627	0,056
Κύπρος	1.442	1	153	1.051	545	0,643
Άλλα ΚΜ	39	852	7.472	4.834	3.529	0,023
ΕΕ 28	81.952	5.848	70.101	60.947	96.954	0,190

Πηγές και επεξηγήσεις:

- Παραγωγή

Υδατοκαλλιέργεια: Ελληνική Στατιστική Αρχή (Ελλάδα), FEAP (υπόλοιπες χώρες)

Αλιεία: EUROSTAT

- Εισαγωγές– Εξαγωγές:

Οι εισαγωγές και οι εξαγωγές περιλαμβάνουν το φρέσκο ευρωπαϊκό λαβράκι (CN 03 02 84 10) και το κατεψυγμένο ευρωπαϊκό λαβράκι (CN 03 03 84 10). Τα δεδομένα για τον όγκο προέρχονται από την COMEXT.

Για την απόκτηση στοιχείων για τα ισοδύναμα ωφέλιμου φορτίου, τα στοιχεία της COMEXT έχουν πολλαπλασιαστεί με συντελεστές μετατροπής (ΣΜ) (πηγή: EUMOFA). Για το φρέσκο λαβράκι ο ΣΜ που χρησιμοποιείται είναι το 1,00 (καθώς θεωρείται ότι το φρέσκο λαβράκι κυρίως πωλείται ολόκληρο χωρίς τα εντόσθια). Για το κατεψυγμένο λαβράκι ο ΣΜ είναι το 1,18 (το κατεψυγμένο λαβράκι πωλείται κυρίως με τα εντόσθια).

- Κατά κεφαλήν κατανάλωση: είναι η συνολική φαινόμενη κατανάλωση (φαινόμενη αγορά) διαιρεμένη με τον αριθμό των κατοίκων (του 2016).

Η πηγή για τα στοιχεία του πληθυσμού είναι η EUROSTAT (πληθυσμός την 1η Ιανουαρίου 2016).

Οι συσκέψεις που έγιναν με τους ενδιαφερόμενους φορείς της Ελλάδας υποδεικνύουν ότι η φαινόμενη αγορά της Ελλάδας έχει υπερεκτιμηθεί σημαντικά με αυτήν τη μέθοδο υπολογισμού, εξαιτίας του γεγονότος ότι περίπου 4.000 τόνοι λαβράκι αγοράζονται από Ιταλούς εμπόρους χονδρικής απευθείας στην Ελλάδα και δεν καταγράφονται στα ελληνικά τελωνεία¹¹. Η φαινόμενη αγορά της Ελλάδας για το λαβράκι και την τσιπούρα στην πραγματικότητα υπολογίζεται από τους ελληνικούς ενδιαφερόμενους φορείς στους 20-21.000 τόνους, από τους οποίους το 80% αφορά την τσιπούρα και το 20% το λαβράκι. Η ελληνική αγορά για λαβράκι επομένως θα ανερχόταν σε 4.000 τόνους και η κατά κεφαλήν κατανάλωση θα κινούνταν στα 370 γραμμάρια.

2.3 Εξέλιξη του εμπορίου για το λαβράκι εντός ΕΕ

Και οι δύο εμπορικές ροές εντός ΕΕ κυριαρχούνται ξεκάθαρα από ένα Κράτος Μέλος:

- για εξαγωγές: από την Ελλάδα, στην οποία αντιστοιχεί το 62% του όγκου όλων των εξαγωγών εντός ΕΕ, ξεπερνώντας την Ισπανία (13%), την Κροατία (7%) και την Ιταλία (4%)

- για εισαγωγές: από την Ιταλία, η οποία απορροφά το 41% όλων των εισαγωγών εντός ΕΕ, ξεπερνώντας την Ισπανία (12%), την Πορτογαλία (11%) και την Γαλλία (11%).

Αλλά η κυριαρχία των ηγετών στις εξαγωγές και στις εισαγωγές έχει μειωθεί τα τελευταία χρόνια. Το μερίδιο της Ελλάδας σε εξαγωγές εντός ΕΕ έπεσε από το 72% το 2012 στο 62% το 2016, προς όφελος της Ισπανίας, της Κροατίας και της Ιταλίας (των οποίων οι συνδυασμένες εξαγωγές αυξήθηκαν από τους 5.900 τόνους το 2012 σε 13.300 τόνους το 2016) όπως επίσης και της Γερμανίας και του Βελγίου (των οποίων οι συνδυασμένες επανεξαγωγές αυξήθηκαν από τους 700 τόνους σε 3.700 στην ίδια περίοδο). Το βάρος της Ιταλίας σε εισαγωγές εντός ΕΕ επίσης μειώθηκε αλλά όχι τόσο σημαντικά, από το 42% το 2012 στο 41% το 2016. Αντίθετα αξιοσημείωτη αύξηση καταγράφηκε για την Ισπανία (από το 9% στο 13%) και την Πορτογαλία (από το 9% στο 12%).

¹¹ Μιλώντας για την Ιταλία, ο Σύνδεσμος Ελληνικών Θαλασσοκαλλιεργειών γράφει στην ετήσια έκθεσή του για το 2017: «Υπολογίζεται ότι η ιταλική αγορά είναι ακόμα μεγαλύτερη γεγονός που οφείλεται στους Ιταλούς εμπόρους χονδρικής που αγοράζουν (και μεταφέρουν) από τους εκτροφείς στην Ελλάδα. Αυτές οι πωλήσεις πιθανώς καταγράφονται ως εγχώριες ελληνικές πωλήσεις.»

(https://www.fgm.com.gr/uploads/file/FGM17_WEB_ENG.PDF)

Πίνακας 6: Εισαγωγές εντός ΕΕ σε φρέσκο ευρωπαϊκό λαβράκι ανά ΚΜ 2012-2016 (τόνοι)

ΚΜ	2012	2013	2014	2015	2016
Ιταλία	18.266	18.043	18.765	19.977	20.594
Πορτογαλλία	3.724	3.912	4.050	5.515	6.130
Γαλλία	4.831	5.909	4.723	5.300	5.965
Ισπανία	4.225	5.899	6.268	5.657	6.764
Κάτω Χώρες	967	937	716	740	911
Ηνωμένο Βασίλειο	7.931	8.624	4.952	4.981	5.053
Γερμανία	1.148	1.348	1.176	1.362	1.500
Βέλγιο	672	693	731	703	685
Βουλγαρία	281	529	411	362	342
Ιρλανδία	511	568	459	419	449
Σλοβενία	314	357	289	310	341
Ρουμανία	131	158	185	221	252
Άλλο	588	575	1.000	1.199	1.156
EU-28	43.589	47.552	43.725	46.746	50.142

Πηγή: COMEXT

Πίνακας 7: Εξαγωγές εντός ΕΕ σε φρέσκο ευρωπαϊκό λαβράκι ανά ΚΜ 2012-2016 (τόνοι)

ΚΜ	2012	2013	2014	2015	2016
Ελλάδα	30.898	29.226	28.036	29.099	33.952
Κάτω Χώρες	2.370	3.100	1.608	3.280	2.351
Ισπανία	3.975	5.326	5.395	6.092	7.185
Κροατία	1.282	1.652	1.962	3.116	3.736
Ιταλία	614	1.436	1.620	2.085	2.392
Γερμανία	620	930	1.109	1.591	1.956
Γαλλία	1.842	1.916	1.447	1.261	998
Βέλγιο	96	115	106	1.093	1.721
Ηνωμένο Βασίλειο	417	344	311	215	253
Άλλο	756	457	323	338	440
EU-28	42.870	44.502	41.917	48.170	54.984

Πηγή: COMEXT

Οι εξαγωγές εντός ΕΕ για το ευρωπαϊκό λαβράκι αποτελούνται σχεδόν αποκλειστικά από φρέσκο λαβράκι. Οι εξαγωγές για το κατεψυγμένο λαβράκι είναι πολύ περιορισμένες: αντιστοιχούν στο 1% των εξαγωγών του φρέσκου (544 τόνοι το 2016).

2.4 Εμπόριο εκτός ΕΕ

Οι εξαγωγές εκτός ΕΕ για το λαβράκι ξεπερνούν τους 3.000 τόνους, δηλαδή το 4% της συνολικής παραγωγής. Αποτελούνται κυρίως από φρέσκο λαβράκι, ενώ το κατεψυγμένο ψάρι αντιστοιχεί μόνο στο 3% του συνόλου.

Η Κύπρος, η Ελλάδα και η Ισπανία κατέχουν το 83% όλων των εξαγωγών εκτός ΕΕ.

Πίνακας 8: Εξαγωγές εκτός ΕΕ σε φρέσκο λαβράκι ανά ΚΜ (σε τόνους), 2012-2016

ΚΜ	2012	2013	2014	2015	2016
Κύπρος	710	1.000	1.038	1.027	1.001
Ελλάδα	739	666	393	489	881
Ισπανία	267	330	299	381	819
Γαλλία	255	90	141	148	118
Ιταλία	87	93	87	153	131
Άλλο	348	482	217	275	304
EU-28	2.406	2.661	2.175	2.473	3.254

Πηγή: COMEXT

Πίνακας 9: Εξαγωγές εκτός ΕΕ σε κατεψυγμένο λαβράκι ανά ΚΜ (σε τόνους), 2012-2016

ΚΜ	2012	2013	2014	2015	2016
Ελλάδα	17	14	54	25	50
Ισπανία	6	11	6	10	20
Πορτογαλλία	14	8	9	5	7
Κάτω Χώρες	2	3	13	14	6
Άλλο	22	6	13	10	18
EU-28	61	42	95	64	101

Πηγή: COMEXT

Οι βασικές χώρες προορισμού για τις εξαγωγές της ΕΕ για το φρέσκο λαβράκι είναι οι Ηνωμένες Πολιτείες, το Ισραήλ (που προμηθεύεται από την Κύπρο) και η Ελβετία, η οποία αντιστοιχεί στο 65% των όγκων που εξήχθησαν σε τρίτες χώρες το 2016. Μέχρι το εμπάργκο του 2014 των εισαγωγών σε ένα ευρύ φάσμα αγροτικών και αλιευτικών προϊόντων της ΕΕ, η Ρωσία αποτελούσε τον κύριο προορισμό εκτός ΕΕ.

Πίνακας 10: Εξαγωγές εκτός ΕΕ σε φρέσκο λαβράκι ανά χώρα προορισμού (σε τόνους), 2012-2016

ΚΜ	2012	2013	2014	2015	2016
ΗΠΑ	594	536	429	563	887
Ισραήλ	508	696	844	793	828
Ελβετία	282	199	288	313	409
Αλβανία	0	81	123	240	297
Αλγερία	0	3	37	92	195
Κουβέιτ	2	8	59	66	145
Ρωσία	749	785	64	0	0
Άλλο	271	353	331	406	493
EU-28	2.406	2.661	2.175	2.473	3.254

Πηγή: COMEXT

Οι εισαγωγές εκτός ΕΕ είναι αρκετά σημαντικές καθώς ξεπέρασαν τους 16.700 τόνους μέσα στο 2016. Αναπτύχθηκαν πολύ γρηγορότερα από τις εισαγωγές εντός ΕΕ: +154% ανάμεσα στο 2012 και το 2016, σε σύγκριση με +15% για τις εισαγωγές εντός ΕΕ. Καθώς η παραγωγή της ΕΕ παρέμεινε σχετικά σταθερή

για την περίοδο ένω η ζήτηση ακολουθούσε αυξητική τάση, το πλεόνασμα της ζήτησης καλύφθηκε κυρίως από το ταχέως αναπτυσσόμενο απόθεμα της Τουρκίας.

Πίνακας 11: : Εισαγωγές εκτός ΕΕ σε φρέσκο λαβράκι ανά ΚΜ (σε τόνους), 2012-2016

ΚΜ	2012	2013	2014	2015	2016
Ιταλία	2.301	2.744	3.747	4.801	5.442
Κάτω Χώρες	2.009	4.063	4.347	4.246	3.481
Γερμανία	601	1.012	1.268	1.750	2.193
Βέλγιο	0	0	0	960	1.633
Ισπανία	563	2.228	2.668	1.568	1.600
Ηνωμένο Βασίλειο	124	738	1.044	824	1.002
Ελλάδα	396	43	128	265	693
Άλλο	588	250	99	291	683
EU-28	6.582	11.078	13.301	14.705	16.727

Πηγή: COMEXT

Σχεδόν όλες οι εισαγωγές εκτός ΕΕ για φρέσκο λαβράκι προέρχονται από την Τουρκία.

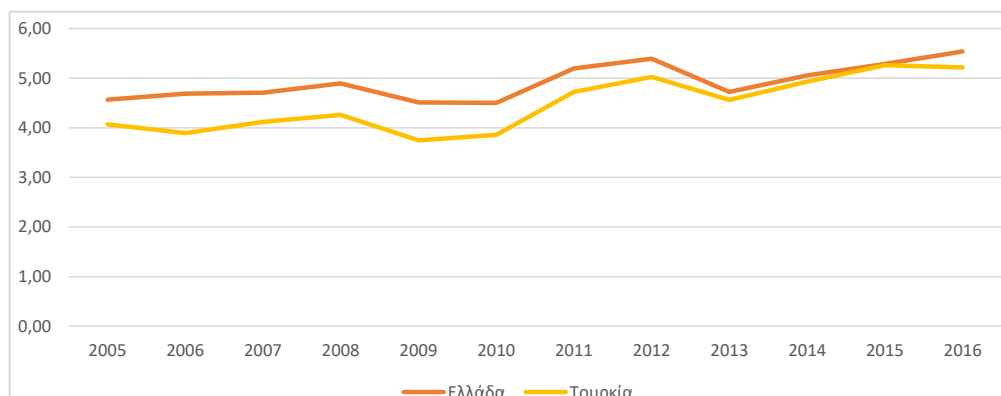
Πίνακας 12: Εισαγωγές εκτός ΕΕ σε φρέσκο λαβράκι ανά χώρα προορισμού (σε τόνους), 2012-2016

Προέλευση	2012	2013	2014	2015	2016	2017
Τουρκία	6.556	10.991	13.169	14.667	16.591	19.988
Άλλο	26	87	132	38	136	131

Πηγή: COMEXT

Ο αυξανόμενος όγκος για το λαβράκι που εισάγεται από την Τουρκία στην ΕΕ, σε χαμηλότερη τιμή έχει επηρεάσει την τιμή των εξαγωγών της Ελλάδα στις αγορές της ΕΕ, όπως δείχνει και ο παρακάτω πίνακας: από το 2012, οι τιμές εισαγωγής της ΕΕ από την Ελλάδα και την Τουρκία έχουν δείξει μια τάση σύγκλισης (παρόλο που παρατηρήθηκε μια μικρή αύξηση της διαφοράς μεταξύ των δύο τιμών το 2016). Οι τιμές εισαγωγής της ΕΕ από άλλους Ευρωπαίους παραγωγούς (Ισπανία, Κροατία) με τις τιμές της Τουρκίας δεν είναι σχετικές καθώς ο όγκος και η ποιότητα των προϊόντων δεν είναι συγκρίσιμα.

Σχεδιάγραμμα 2: Εξέλιξη του λαβρακιού (ολόκληρο, φρέσκο) Τιμές εισαγωγών στην ΕΕ από την Ελλάδα και την Τουρκία (τιμή σε ευρώ/kg)



Πηγή: COMEXT

Οι εισαγωγές εκτός ΕΕ για το κατεψυγμένο λαβράκι παραμένουν σε χαμηλά επίπεδα (254 τόνοι το 2016, που ανέρχονται σε 96% από την Τουρκία) και μειώθηκαν περισσότερο κατά τα τελευταία έτη, πέφτοντας από τους 447 τόνους το 2014 στους 254 τόνους το 2016).

3 Η ΙΣΠΑΝΙΚΗ ΑΓΟΡΑ

3.1 Η δομή της ισπανικής αγοράς

3.1.1 Δομή της αλυσίδας εφοδιασμού για το λαβράκι

Με βάση τα στοιχεία του Υπουργείου Γεωργίας, Αλιείας, Τροφίμων και Περιβάλλοντος (MAPAMA) για τις εγκαταστάσεις υδατοκαλλιέργειας¹², το έτος 2016 αδειοδοτήθηκαν 86 καλλιέργειες για την εκτροφή λαβρακιού στην Ισπανία, 50 από τις οποίες στην Ανδαλουσία. Υπάρχουν δύο βασικοί τύποι μεθόδων παραγωγής: θαλάσσιοι κλωβοί (34 καλλιέργειες) και εκτεταμένη υδατοκαλλιέργεια σε εκβολές ποταμών (43 καλλιέργειες). Οι υπόλοιπες καλλιέργειες είναι φυτώρια και εκκολαπτήρια ή ερευνητικά κέντρα. Παρά τον μικρότερο αριθμό καλλιεργειών θαλάσσιων κλωβών, υπολογίζεται από τον Σύνδεσμο Επιχειρήσεων Υδατοκαλλιέργειας της Ισπανίας (APROMAR) ότι παράγουν πάνω από το 90% της ισπανικής παραγωγής λαβρακιού εκτροφής. Η παραγωγή από εκτεταμένες καλλιέργειες στις εκβολές ποταμών πωλείται στις τοπικές αγορές ειδικά για την Ανδαλουσία.

Η παραγωγή συγκεντρώνεται στις περιοχές της Μεσογείου και στην απόκεντρη περιοχή των Καναρίων (35% στην περιφέρεια της Μούρθια, 26% στην Ανδαλουσία, 23% στις Κανάριες Νήσους και 15% στην Κοινότητα της Βαλένθια¹³).

Τα αλιεύματα άγριου λαβρακιού αντιπροσωπεύουν μόνο το 2% της εθνικής παραγωγής.

Το 2016, οι εισαγωγές αντιπροσώπευαν περίπου το 40% της προσφοράς στην ισπανική αγορά¹⁴ και μπορεί να εκτιμηθεί ότι τουλάχιστον το 90% του εισαγόμενου λαβρακιού προερχόταν από υδατοκαλλιέργειες. Το λαβράκι εισάγεται φρέσκο κυρίως από την Ελλάδα, την Τουρκία και την Ιταλία (68% των συνολικών εισαγωγών). Το άγριο λαβράκι εισάγεται κυρίως από τη Γαλλία μέσω των αγορών χονδρικής πώλησης. Οι εισαγωγές κατεψυγμένου λαβρακιού προέρχονται κυρίως από τις Κάτω Χώρες και τη Γερμανία και αντιπροσωπεύουν το 11% των συνολικών εισαγωγών σε ισοδύναμο ζώντος βάρους.

Με βάση τα στοιχεία μάρκετινγκ τόσο από την APROMAR όσο και από τη MAPAMA, εκτιμάται ότι η κατανάλωση στο σπίτι, η οποία πραγματοποιείται κατά κύριο λόγο από μεγάλους λιανοπωλητές, αντιπροσωπεύει ποσοστό μεταξύ 85% και 90% της συνολικής κατανάλωσης λαβρακιού στην Ισπανία. Οι μεγάλοι έμποροι λιανικής πώλησης και οι αλιείς ψαριών βασίζονται κυρίως στο λαβράκι καλλιέργειας, ενώ το άγριο λαβράκι πωλείται κυρίως σε εστιατόρια.

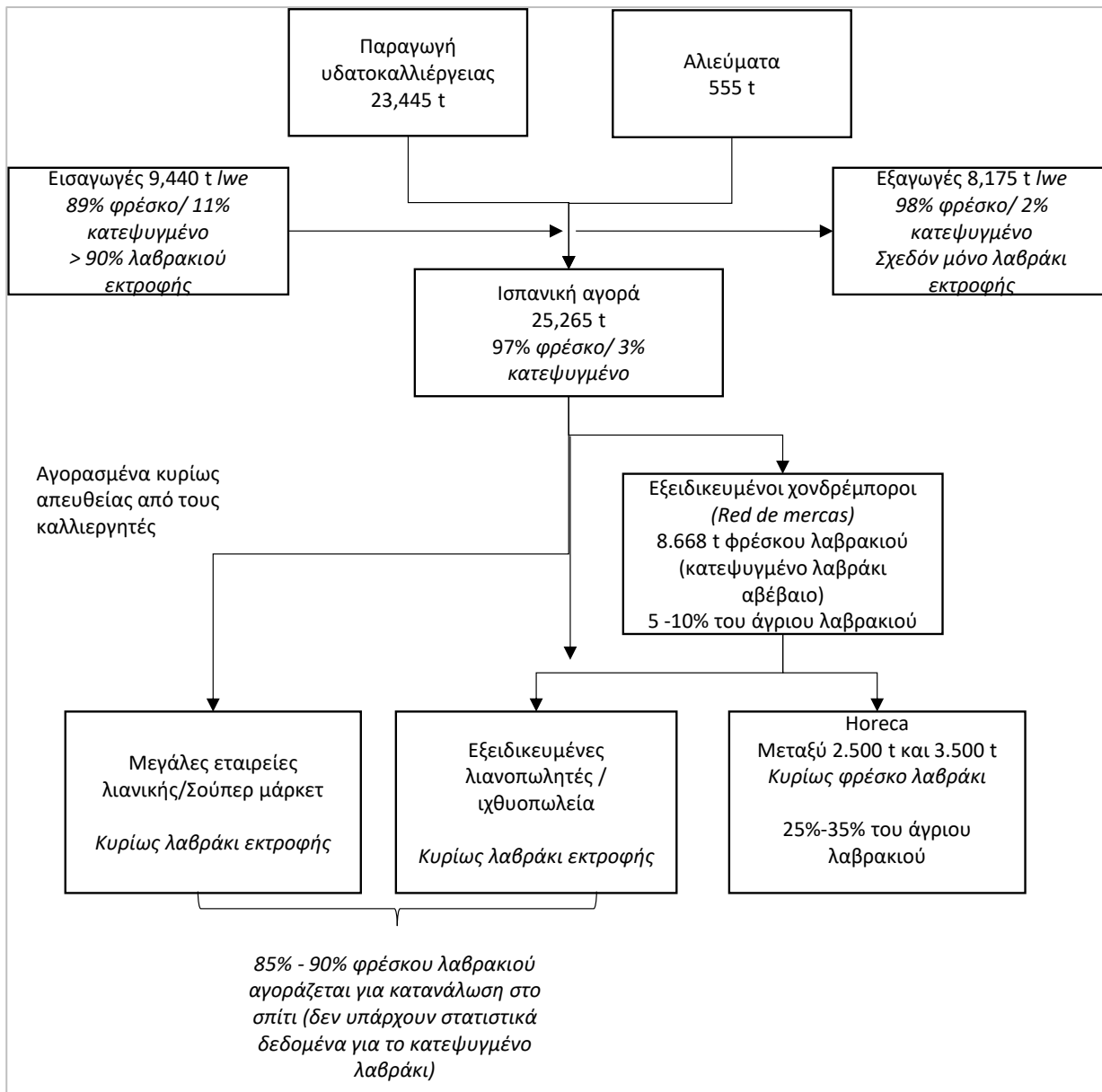
Σύμφωνα με την ανατροφοδότηση από τις αγορές χονδρικής πώλησης, το κατεψυγμένο λαβράκι που πωλείται μέσω των αγορών χονδρικής πώλησης πωλείται κυρίως στη μαζική εστίαση.

¹² <https://servicio.pesca.mapama.es/acuivisor/>

¹³ Ετήσια αναφορά APROMAR 2017

¹⁴ Με βάση την APROMAR για τα δεδομένα παραγωγής της υδατοκαλλιέργειας και της COMEXT για εμπορικά δεδομένα.

Σχεδιάγραμμα 3: Αλυσίδα εφοδιασμού για το λαβράκι στην Ισπανία (στοιχεία από το 2016)



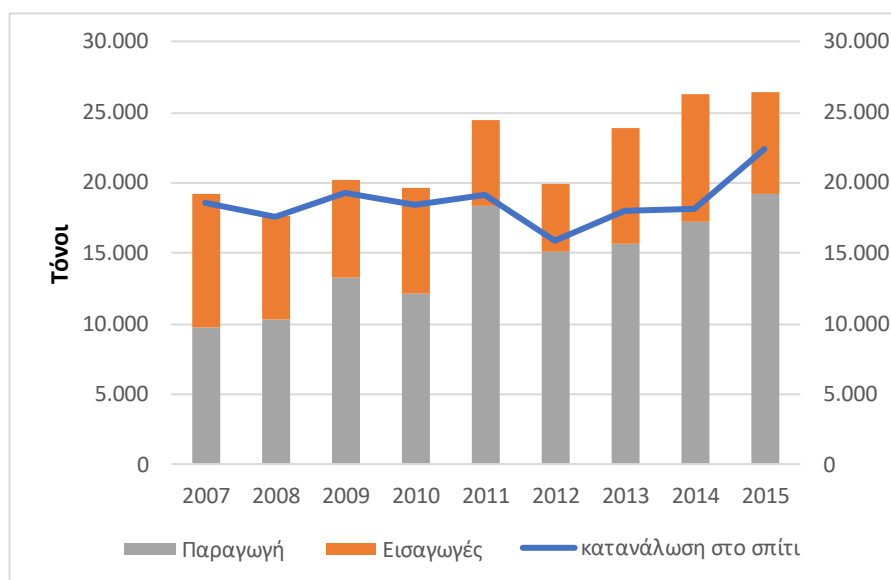
Πηγές: APROMAR, COMEXT, MAPAMA, Mercas

3.1.2 Χαρακτηριστικά της αγοράς της Ισπανίας

Με παραγωγή άνω των 20.000 τόνων το 2016¹⁵, το λαβράκι αποτελεί τον πρώτο ψάρι με πτερύγια που καλλιεργείται στην Ισπανία, πριν από την ιριδίζουσα πέστροφα (περίπου 18.000 τόνους) και την τσιπούρα (περίπου 14.000 τόνους). Η παραγωγή σημείωσε σημαντική ανάπτυξη από τις αρχές του 2000, όταν ανήλθε σε λιγότερο από 2.000 τόνους. Τα τελευταία 10 χρόνια, η Ισπανία έγινε ο δεύτερος μεγαλύτερος παραγωγός λαβρακιού καλλιέργειας στην ΕΕ πριν από την Ιταλία και αύξησε το μερίδιό της στην παραγωγή της ΕΕ από 13% το 2006 σε 27% το 2015¹⁶.

Τα εθνικά στοιχεία σχετικά με την κατανάλωση στο σπίτι¹⁷ δείχνουν ότι η κατανάλωση λαβρακιού στην Ισπανία αυξήθηκε κατά 33% μεταξύ του 2007 και του 2016, ενώ η συνολική κατανάλωση φρέσκων ψαριών μειώθηκε κατά 11%, εν μέρει ως αποτέλεσμα της οικονομικής κρίσης και εν μέρει εξαιτίας της εξέλιξης των καταναλωτικών συνηθειών¹⁸. Ωστόσο, η αύξηση της κατανάλωσης παραμένει σημαντικά χαμηλότερη από την αύξηση της παραγωγής (+ 103% μεταξύ 2007 και 2015). Λαμβάνοντας υπόψη ότι οι εισαγωγές μειώθηκαν κατά 11% μεταξύ του 2007 και του 2016, με κάποιες διακυμάνσεις, τείνει να δείξει ότι τόσο το μερίδιο της εγχώριας κατανάλωσης λαβρακιού στην Ισπανία όσο και των εξαγωγών αυξήθηκε μέσα στην περίοδο, όπως φαίνεται από το ακόλουθο σχήμα.

Σχεδιάγραμμα 4: Εξέλιξη της προσφοράς και της οικιακής κατανάλωσης του φρέσκου λαβρακιού Ευρώπης στην Ισπανία (2007-2015)



Πηγές: Eurostat, COMEXT και MAPAMA

¹⁵ Με βάση τα δεδομένα APROMAR, τα οποία είναι πιο ενημερωμένα από τα δεδομένα του FAO και τείνουν να είναι υψηλότερα από τα δεδομένα του FAO (π.χ. το 2015, η APROMAR εκτιμά παραγωγή 21.324 τόνων έναντι πρόβλεψης 18.600 τόνων για τον FAO).

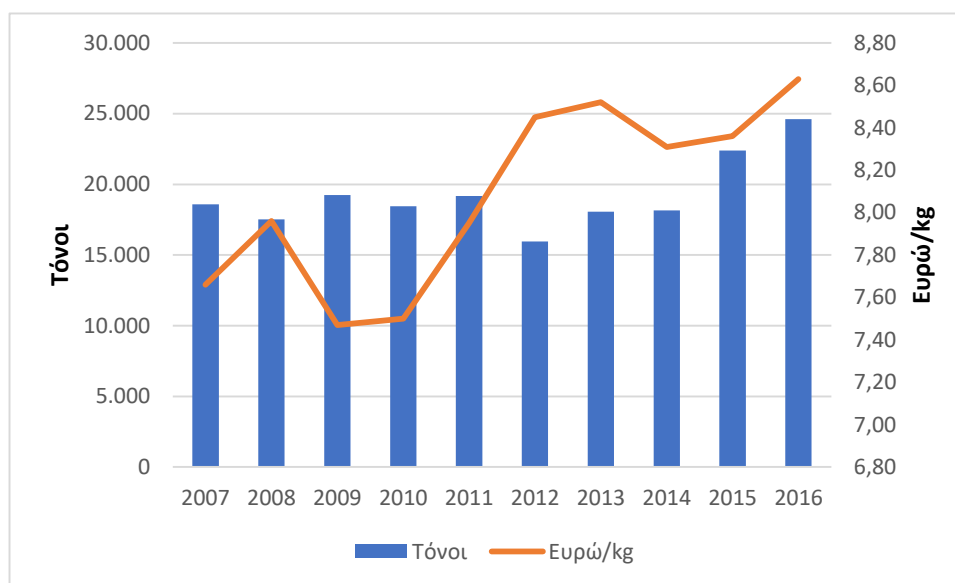
¹⁶ Τα δεδομένα για το 2016 σε επίπεδο ΕΕ δεν είναι ακόμη διαθέσιμα.

¹⁷ <http://www.mapama.gob.es/es/estadistica/temas/estadisticas-alimentacion/consumo-alimentario/>

¹⁸ EUMOFA – “Study on EU Consumer habits regarding fishery and aquaculture products, 2017”

Ο επόμενος αριθμός δείχνει επίσης ότι η κατανάλωση λαβρακιού αυξήθηκε από το 2012 παρά τις αυξανόμενες τιμές.

Σχεδιάγραμμα 5: Τάσεις κατανάλωσης για το λαβράκι, όγκοι και τιμή 2007-2016



Πηγή: στοιχεία από την MAPAMA (ετήσιες εκθέσεις για την κατανάλωση στο σπίτι)

Αυτές οι τάσεις επιβεβαιώνονται από τα στοιχεία που παρέχονται από τις αγορές χονδρικής πώλησης, τα οποία δείχνουν σημαντική αύξηση των όγκων λαβρακιού κατά τη διάρκεια των τελευταίων 5 ετών (συνολική αύξηση κατά 30% και αύξηση κατά 60% στη Mercamadrid¹⁹).

Ο κατακερματισμός της αγοράς του φρέσκου λαβρακιού στην Ισπανία βασίζεται σε δύο βασικά κριτήρια:

- Η μέθοδος παραγωγής: αλιεύματα, υδατοκαλλιέργεια σε θαλάσσιους κλωδούς, υδατοκαλλιέργεια στις εκβολές ποταμών
- Μέγεθος: μικρό, επίσης αποκαλούμενο «μερίδα» (συνήθως μεταξύ 300 και 400 g), μέσαίο (μεταξύ 400 και 600 g), μεγάλο (πάνω από 600 g).

Το λαβράκι που καλλιεργείται σε θαλάσσιους κλωδούς αντιπροσωπεύει το μεγαλύτερο μερίδιο αγοράς τόσο για οικιακή κατανάλωση όσο και για το σύστημα κατανάλωσης εκτός οίκου. Άλλες μέθοδοι παραγωγής είναι αβέβαιες και αντιπροσωπεύουν το τμήμα της αγοράς με πιο συγκεκριμένα σημεία πώλησης. Το άγριο λαβράκι αντιπροσωπεύει λιγότερο από το 5% της προσφοράς και καταναλώνεται κυρίως στα εστιατόρια. Το λαβράκι εκβολών αντιπροσωπεύει περίπου το 8% της προσφοράς και καταναλώνεται κυρίως κοντά στην περιοχή παραγωγής (δηλαδή στην Ανδαλουσία), είτε πρόκειται για κατανάλωση στο σπίτι είτε για εστιατόρια.

Βάσει της Eurostat και της ανατροφοδότησης από τις συνεντεύξεις, η διαφορά τιμής μεταξύ του λαβρακιού που εκτρέφεται σε θαλάσσιους κλωδούς και σε εκβολές ποταμών κυμαίνεται από 1 έως 2,5 ευρώ/kg κατά την πρώτη πώληση. Σύμφωνα με τις συνεντεύξεις των ενδιαφερομένων, τα χαρακτηριστικά ποικίλλουν ελαφρώς μεταξύ των λαβρακιών που καλλιεργούνται σε εκβολές ποταμών και λαβρακιών σε θαλάσσιους κλωδούς (π.χ. όσον αφορά το χρώμα του δέρματος), αλλά η προθυμία

¹⁹ Πρώτη αγορά χονδρικής πώλησης ψαριών στην Ισπανία

των καταναλωτών να πληρώσουν υψηλότερη τιμή σχετίζεται επίσης με την έλξη των καταναλωτών από τοπικά προϊόντα. Η διαφορά τιμής είναι μεγαλύτερη μεταξύ του λαβρακιού εκτροφής και του άγριου λαβρακιού. Το 2016, το λαβράκι εκτροφής πωλήθηκε κατά μέσο όρο στην τιμή 5,67 ευρώ/kg κατά την πρώτη πώληση (APROMAR), ενώ το άγριο λαβράκι πωλήθηκε στα 14,15 ευρώ/kg (EUMOFA). Οι τιμές στα διάφορα στάδια της αλυσίδας εφοδιασμού εξαρτώνται επίσης από το μέγεθος των ψαριών. Το εμπορικό μέγεθος κυμαίνεται από 250 g έως πάνω από 1,5 kg (APROMAR). Δεν υπάρχουν διαθέσιμα στατιστικά στοιχεία σχετικά με τις τιμές για διαφορετικά μεγέθη κατά την πρώτη πώληση, αλλά τα στοιχεία από την Mercamadrid και από τους μεγάλους λιανοπωλητές αντικατοπτρίζουν αυτή τη διαφοροποίηση όπως φαίνεται στα ακόλουθα παραδείγματα.

Πίνακας 13: Σύγκριση των τιμών για τα διάφορα μεγέθη λαβρακιών εκτροφής σε στάδια χονδρικής και λιανικής πώλησης τον Μάρτιο του 2018

Mercamadrid		Τιμές λιανικής online ²⁰	
Περιγραφή του προϊόντος	Πιο συνήθεις τιμές στις 14/03/2018 (ευρώ/kg)	Περιγραφή	Τιμή στις 14/03/2018 (ευρώ/kg)
Μικρό ολόκληρο λαβράκι (300- 400 g)	4,4	Μερίδα λαβρακιού 350-400 g	7,7 - 7,9
Μεσαίο ολόκληρο λαβράκι (400 -600 g)	5,2	Μεσαίο λαβράκι 400-600 g	μη διαθέσιμος
Μεγάλο ολόκληρο λαβράκι (600 g +)	8,2	Ολόκληρο λαβράκι 800 g–1,5 kg	11,9-15,7

Τα στοιχεία που παρέχονται από την Mercamadrid δείχνουν ότι το τμήμα που αυξάνει περισσότερο σε όγκο είναι το μικρό λαβράκι (ή η μερίδα μεσαίου μεγέθους). Οι τιμές στην αλυσίδα τροφοδοσίας στην Ισπανία. Στην ενότητα αυτή παρουσιάζονται τα δευτερεύοντα δεδομένα που χρησιμοποιούνται στην ανάλυση των τιμών στην Ισπανία. Τα δευτερεύοντα δεδομένα περιλαμβάνουν τόσο στατιστικές σειρές όσο και δεδομένα που συγκεντρώθηκαν στις εκθέσεις της βιομηχανίας. Όλες οι τιμές εκφράζονται σε πραγματική αξία (δεν έχουν προσαρμοστεί για τον πληθωρισμό).

3.2 Οι τιμές στην αλυσίδα τροφοδοσίας στην Ισπανία

Αυτό το μέρος παρουσιάζει δευτερεύοντα δεδομένα που χρησιμοποιούνται στην ανάλυση των τιμών στην Ισπανία. Τα δευτερεύοντα δεδομένα περιλαμβάνουν τόσο στατιστικές σειρές αλλά και δεδομένα που έχουν συλλεχθεί από αναφορές του τομέα. Όλες οι τιμές εκφράζονται σε πραγματική αξία (όχι προσαρμοσμένες βάσει πληθωρισμού).

²⁰ Οι τιμές που ελέγχθηκαν στις 14/03/2018 για τις εταιρείες Carrefour, Eroski και Alcampo

Πίνακας 14: Πηγές για τις τιμές στην Ισπανία στα διάφορα στάδια της αλυσίδας εφοδιασμού

Στάδιο αλυσίδας εφοδιασμού	Τύπος τιμής	Συχνότητα	Πηγή
Πρώτη πώληση	Τιμές παραγωγής (προ κόστους μεταφοράς)	Ετησίως	APROMAR
	Τιμές κατά την εκφόρτωση		EUMOFA
Εισαγωγές/εξαγωγές	Τιμές εισαγωγής CIF (κόστος, ασφάλεια, ναύλος) Τιμές εξαγωγής FOB (ελεύθερο στο πλοίο)	Μηνιαίως, ετησίως	COMEXT
Χονδρική	Τιμή χονδρικής	Ημερήσια, εβδομαδιαία, μηνιαία, ετήσια	Mercamadrid, Mercabarna
Λιανική	Τιμή στην κατανάλωση	Ετησίως	MAPAMA
Λιανική	Τιμή στην κατανάλωση	Ημερήσιες τιμές, χωρίς σειρές	Carrefour, Eroski, Alcampo (τιμές online)

Ο ακόλουθος πίνακας παρουσιάζει την εξέλιξη των τιμών στην παραγωγή. Οι τιμές αυτές αφορούν τα ψάρια στην παραγωγή, ολόκληρα, σε κιβώτια, πριν από τη μεταφορά.

Πίνακας 15: Τιμές παραγωγής στην Ισπανία

Τιμή παραγωγής	2008	2009	2010	2011	2012	2013	2014	2015	2016
Όγκος (t)	9,840	13,840	12,495	14,367	14,270	14,707	17,376	21,324	23,445
Μέσος όρος τιμής (ευρώ/Kg)	5,08	4,53	4,29	4,96	5,42	5,35	5,79	5,64	5,67

Πηγή: APROMAR

Πίνακας 16: Τιμές πρώτης πώλησης για αλιεύματα στην Ισπανία

Τιμή παραγωγής	2015	2016	2017
Μέσος όρος τιμής (ευρώ/Kg)	13,96	14,15	13,63

Πηγή: EUMOFA (από Σημειώσεις Πωλήσεων)

Ο ακόλουθος πίνακας παρουσιάζει τον όγκο των εισαγωγών και τις τιμές για τις δύο κύριες προελεύσεις των εισαγωγών.

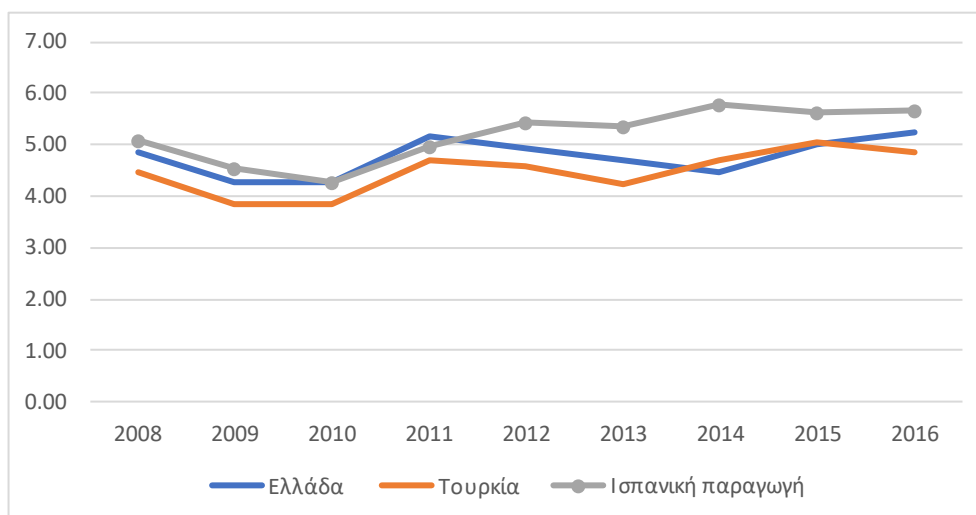
Πίνακας 17: Τιμές εισαγωγής στην Ισπανία

	2008	2009	2010	2011	2012	2013	2014	2015	2016
Ελλάδα	4,85	4,29	4,26	5,17	4,95	4,68	4,46	5,02	5,23
Τουρκία	4,48	3,86	3,86	4,69	4,59	4,24	4,70	5,04	4,85

Πηγή: COMEXT

Η σύγκριση μεταξύ της πρώτης πώλησης ιχθύων που καλλιεργούνται στην Ισπανία και των τιμών εισαγωγής δείχνει ότι οι τιμές του ισπανικού λαβρακιού αυξήθηκαν ταχύτερα από τις τιμές του ελληνικού και τουρκικού λαβρακιού, γεγονός που θα μπορούσε να είναι αποτέλεσμα της εθνικής εκστρατείας για τις θαλάσσιες ιχθυοκαλλιέργειες στην Ισπανία το 2011.

Σχεδιάγραμμα 6: Σύγκριση των τιμών κατά την πρώτη πώληση στην Ισπανία και των τιμών εισαγωγής



Πηγές: COMEXT, APROMAR

Πίνακας 18: Οι τιμές από τις αγορές χονδρικής πώλησης στην Ισπανία

Αγορά χονδρικής	Είδος παραγωγής	2015		2016	
		Τόνοι	Ευρώ/kg	Τόνοι	Ευρώ/kg
Mercamadrid	Εκτροφής - μικρό (300-400g)	1,536	5,4	1563	5,1
Mercamadrid	Εκτροφής - μεσαίο (400-600g)	1,068	6,8	1368	6,3
Mercamadrid	Εκτροφής - μεγάλο (>600g)	797	9,5	781	9,5
Mercamadrid	Άγριο	250	32	195	27,5
Mercabarna	Εκτροφής	1,443	5,97	873	6,19
Mercabarna	Άγριο	149	19,71	423	20,86

Ο παραπάνω πίνακας δείχνει σαφώς τη διαφορά των τιμών μεταξύ άγριων λαβρακιών και λαβρακιών εκτροφής και μεταξύ των διαφόρων μεγεθών τμημάτων. Σε σύγκριση με τις τιμές παραγωγής, δείχνει επίσης ότι το μικτό περιθώριο στο στάδιο χονδρικής πώλησης είναι μικρό.

Ο ακόλουθος πίνακας παρουσιάζει δεδομένα κατανάλωσης στο σπίτι σε όγκο και αξία. Η μέση τιμή που υπολογίζεται εδώ είναι συνήθως διαφορετική από τις τιμές που παρατηρούνται στα καταστήματα, καθώς αυτός είναι ο μέσος όρος βάσει των συνολικών δαπανών για μια ομάδα καταναλωτών.

Πίνακας 19: δεδομένα κατανάλωσης στο σπίτι στην Ισπανία σε φρέσκο λαβράκι (όγκος και αξία)

	2008	2009	2010	2011	2012	2013	2014	2015	2016
Όγκοι (t)	17,525	19,250	18,449	19,175	15,952	18,053	18,147	22,395	24,620
Συνολική δαπάνη (1000 ευρώ)	139,535	143,758	138,312	152,376	134,852	153,759	150,836	187,330	212,459
Μέσος όρος τιμής (ευρώ/Kg)	7,96	7,47	7,50	7,95	8,45	8,52	8,31	8,36	8,63

Πηγή: MAPAMA

Οι παρακάτω τιμές από online καταστήματα απεικονίζουν τις διαφορές τιμής ανάλογα με τη μέθοδο παραγωγής και το μέγεθος, καθώς και την παρουσίαση στον τελικό καταναλωτή.

Πίνακας 20: Παραδείγματα τιμών λιανικής για διαφορετικά μεγέθη μπακαλιάρου, μέθοδοι παραγωγής και παρουσιάσεις

Περιγραφή	Εύρος τιμών
Ολόκληρη μερίδα λαβρακιού (350-400g)	7,74 -7,95 Ευρώ/kg
Ολόκληρο μεγάλο λαβράκι (>600 g)	11,95 -15,70 Ευρώ/kg
Λαβράκι μερίδα, καθαρισμένο	11,40 -12,25 Ευρώ/kg
Λαβράκι μερίδα, φιλεταρισμένο	21,95 -25 Ευρώ/kg
Λαβράκι εκβολής * ολόκληρο 400g-600g	10,90 Ευρώ/kg
Άγριο λαβράκι (1,4kg)	40,90 Ευρώ/kg

* εκτεταμένη καλλιέργεια

Πηγή: Online δεδομένα από Eroski, Carrefour και Alcampo

3.3 Μετάδοση των τιμών στην αλυσίδα εφοδιασμού στην Ισπανία

Αυτό το μέρος εστιάζει στην αλυσίδα τροφοδοσίας φρέσκου λαβρακιού ιχθυοκαλλιέργειας που παράγεται στην Ισπανία και πωλείται σε σουπερμάρκετ. Δεν υπάρχουν μεσάζοντες μεταξύ των ιχθυοκαλλιεργειών και των σουπερμάρκετ. Τιμές παραγωγού για ολόκληρο ψάρι (όχι κενό) σε κουτιά, προ μεταφοράς.

Ως τιμές λιανικής χρησιμοποιήθηκε ο μέσος όρος τιμών καταναλωτή του ισπανικού Υπουργείου.

Η διάρθρωση του κόστους που προκύπτει από τη μελέτη που διεξήχθη από το ισπανικό Υπουργείο το 2011 και το 2012 για το λαβράκι και την τσιπούρα²¹. Η ανατροφοδότηση από τη βιομηχανία επιβεβαίωσε ότι αυτή η διάρθρωση του κόστους εφαρμόστηκε στα λαβράκια καλλιέργειας.

Τα έξοδα ανά κιλό για τα διάφορα στοιχεία κόστους αντιστοιχούν, ως εκ τούτου, στο κόστος ανά κιλό που παρατηρήθηκε για το λαβράκι και την τσιπούρα. Έχουν ενημερωθεί με τη χρήση εθνικών δεικτών από το ΙΝΕ για το κόστος της ενέργειας (για έξοδα μεταφοράς), την τιμή των ενδιάμεσων βιομηχανικών αγαθών (για άλλες δαπάνες) και την εργασία.

²¹http://www.mapama.gob.es/es/alimentacion/servicios/observatorio-de-precios-de-los-alimentos/Estudio%20Dorada%202010_tcm30-128452.pdf

Οι τιμές παραγωγού για λαβράκι είναι ο μέσος όρος τιμής που δίνει η APROMAR ²².

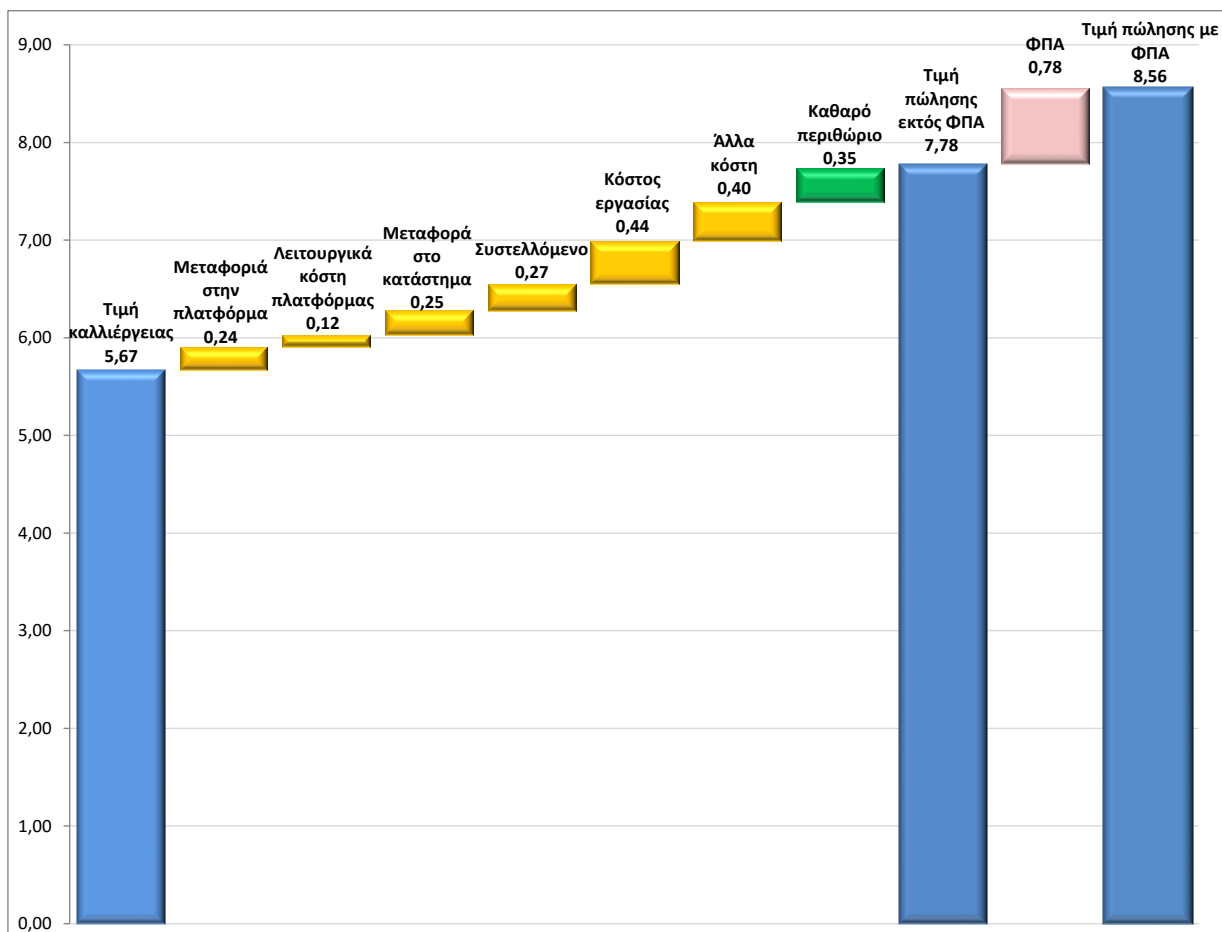
Πίνακας 21: Κόστη και καθορισμός τιμών στην Ισπανία για τα σουπερμάρκετ (2016)

	€/kg		% από
	Διάστημα	Μέσος όρος	Τιμή λιανικής
Τιμή παραγωγής		5,67	73%
Μεταφορά εκτροφείο -> Πλατφόρμα	0,21 - 0,36	0,28	4%
Λειτουργικά κόστη πλατφόρμας	0,07 - 0,17	0,12	2%
Μεταφορά πλατφόρμα -> κατάστημα	0,07 - 0,43	0,25	3%
Συστελλόμενο	0,18 - 0,35	0,27	4%
Κόστος εργασίας	0,35 - 0,52	0,44	6%
Άλλα κόστη (μετρητής ψαριών)	0,24 - 0,57	0,40	6%
Καθαρό περιθώριο		0,35	5%
Μέσος όρος τιμής πώλησης, εκτός ΦΠΑ		7,78	100%
ΦΠΑ (10%)		0,78	
Μέσος τιμής πώλησης		8,56	

Πηγή: Έρευνα EUMOFA

²² Το εύρος τιμής υπολογίζεται μεταξύ της τιμής χονδρικής και (x) και 20% κάτω από την τιμή χονδρικής (x-20%) με βάση τα ιστορικά δεδομένα στην πρώτη πώληση και την χονδρική από το παρατηρητήριο τιμών της MAPAMA, της APROMAR και των αγορών χονδρικής. Αυτό παρέχει ένα εύρος μεταξύ 3,70 €/kg και 4,40 €/kg τον Μάρτιο 2018. Ο μέσος όρος χρησιμοποιείται σε αυτόν τον πίνακα.

Σχεδιάγραμμα 7: Κόστη και καθορισμός τιμών στην Ισπανία για τα σουπερμάρκετ (2016)



Πηγή: Έρευνα EUMOFA

Σύμφωνα με την ανάλυση αυτή, το ενδιάμεσο κόστος αντιπροσωπεύει το 23% της λιανικής τιμής, με το κόστος εργασίας να είναι το σημαντικότερο. Τα κόστη μεταφοράς είναι βελτιστοποιημένα από τα σουπερμάρκετ και το προϊόν πωλείται συνήθως ολόκληρο, το οποίο συμβάλλει στη διατήρηση των χαμηλών τιμών.

4 Η ΕΛΛΗΝΙΚΗ ΑΓΟΡΑ

4.1 Δομή της ελληνικής αγοράς

4.1.1 Ελληνική παραγωγή

Υδατοκαλλιέργεια

Σύμφωνα με τα στοιχεία της Ελληνικής Στατιστικής Αρχής (ΕΛ.ΣΤΑΤ.), η παραγωγή από την καλλιέργεια στο λαβράκι ξεπέρασε το όριο των 40.000 τόνων για πρώτη φορά και έφθασε σε ιστορικό ύψος το 2016²³.

Πίνακας 22: Παραγωγή υδατοκαλλιέργειας ευρωπαϊκού λαβρακιού στην Ελλάδα

	Ποσότητα (τόνοι)	Αξία (1000 ευρώ)	Τιμή μονάδας (ευρώ/Kg)
2010	39.885	174.823	4,38
2011	37.089	189.844	5,12
2012	35.805	195.445	5,46
2013	34.920	179.352	5,14
2014	32.142	172.921	5,38
2015	36.600	199.871	5,46
2016	42.557	235.046	5,52

Πηγή: ΕΛ.ΣΤΑΤ

Η αυξανόμενη δραστηριότητα υποστηρίζεται από πολλά εκκολαπτήρια με ετήσια παραγωγική δυναμικότητα 400-450 εκατομμυρίων νεαρών λαβρακιών και τσιπούρων. Σύμφωνα με το FGM, 180 εκατομμύρια νεαρά λαβράκια παρήχθησαν το 2016, αξίας 36 εκατομμυρίων ευρώ και η παραγωγή αυξήθηκε κατά 2,8% σε σύγκριση με το 2015. Από αυτά, εξήχθησαν 16,5 εκατομμύρια νεαρά λαβράκια, δηλαδή αύξηση κατά 10% σε σχέση με το προηγούμενο έτος.

²³ Τα στοιχεία του FEAP, τα οποία παρέχονται από τον Σύνδεσμο Ελληνικών Θαλασσοκαλλιεργειών (FGM), είναι σημαντικά διαφορετικά: είναι πάντα πάνω από 40.000 τόνους την περίοδο 2012-2016 και κορυφώνονται στους 48.000 τόνους το 2014 (το 2016 είναι 46.000 τόνοι).

Πίνακας23: Παραγωγή νεαρών λαβρακίων στην Ελλάδα

	Ποσότητα (1000)
2010	142.905
2011	161.231
2012	159.301
2013	165.266
2014	173.346
2015	154.915
2016	163.316

Πηγή: ΕΛ.ΣΤΑΤ

Αλιεία

Ο ελληνικός στόλος αλιεύει ετησίως λιγότερους από 400 τόνους λαβρακιού, δηλαδή λιγότερο από 1% της παραγωγής υδατοκαλλιέργειας.

Πίνακας 24: Αλιεύματα λαβρακιού στην Ελλάδα (τόνοι)

	Σύνολο	Εκ των οποίων αλιεύθηκαν από σκάφη 20 HP
2010	μη διαθέσιμος	348,5
2011	μη διαθέσιμος	299,1
2012	μη διαθέσιμος	274,0
2013	μη διαθέσιμος	287,0
2014	μη διαθέσιμος	242,3
2015	μη διαθέσιμος	204,4
2016	348,4	149,4

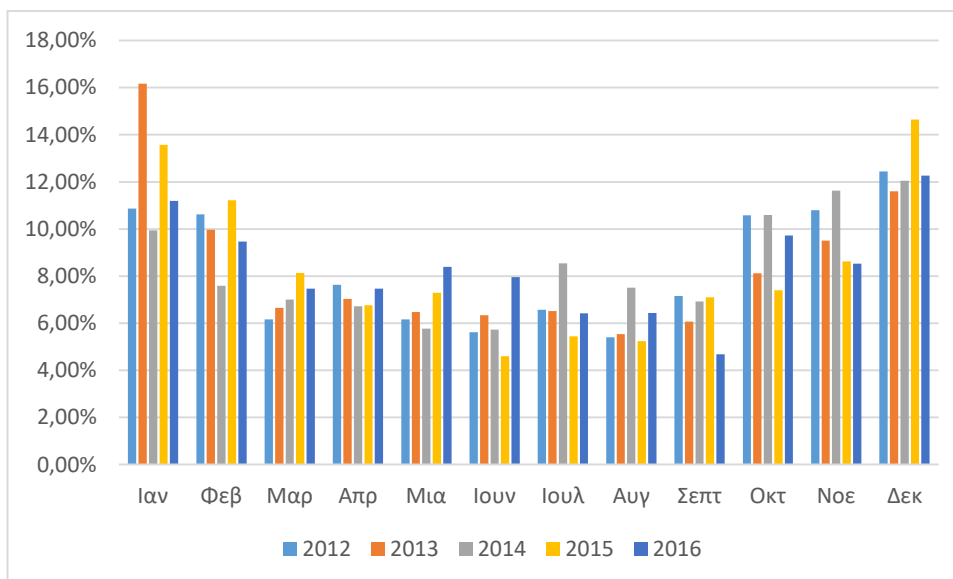
Πηγή: ΕΛ.ΣΤΑΤ

Μέχρι το έτος αναφοράς 2015, τα στατιστικά στοιχεία αλιευμάτων που εκδόθηκαν από την Ελληνική Στατιστική Αρχή (ΕΛ.ΣΤΑΤ) κάλυπταν τα επαγγελματικά μηχανοκίνητα αλιευτικά σκάφη των 20 HP και άνω. Από το 2016 και μετά, τα δεδομένα καλύπτουν όλα τα επαγγελματικά αλιευτικά σκάφη με κινητήρα, ανεξάρτητα από την ιπποδύναμη τους²⁴.

Τα μεγαλύτερα μηνιαία αλιεύματα πραγματοποιούνται από τον Οκτώβριο έως τον Φεβρουάριο.

²⁴ Αλλά εξακολουθούν να αγνοούν την παράκτια αλιεία με κωπήλατα σκάφη (χωρίς κινητήρα), που αντιπροσωπεύουν περίπου το 10% των συνολικών αλιευμάτων της Ελλάδας - συμπεριλαμβανομένων όλων των ειδών.

Σχεδιάγραμμα 8: Εποχικότητα των αλιευμάτων λαβρακιού στην Ελλάδα (% όγκου)



Πηγή: ΕΛ.ΣΤΑΤ

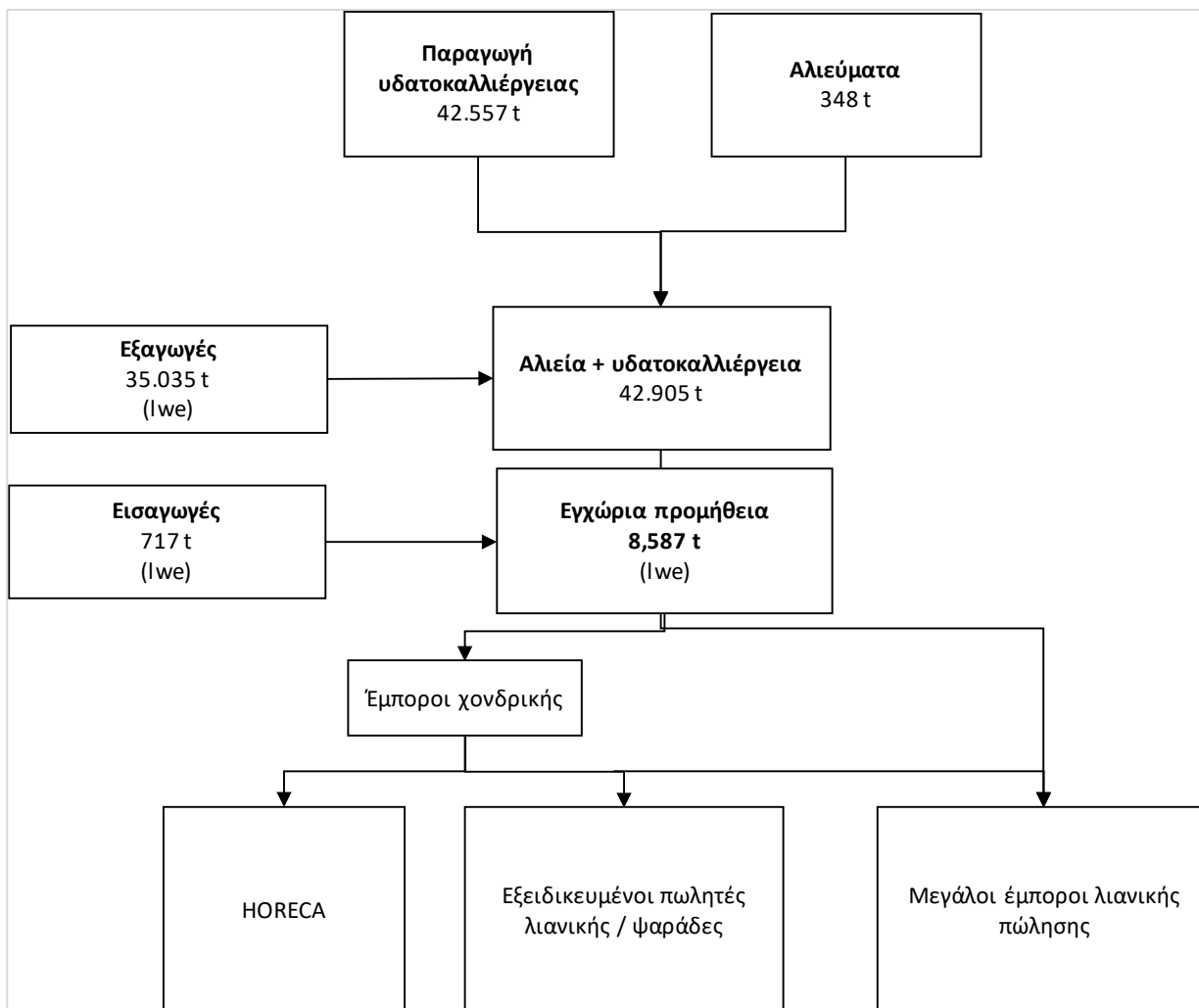
4.1.2 Δομή της αλυσίδας εφοδιασμού για το λαβράκι

Επισκόπηση της αλυσίδας εφοδιασμού

Το ακόλουθο σχεδιάγραμμα παρουσιάζει την αλυσίδα εφοδιασμού για το λαβράκι στην Ελλάδα το 2016. Η εθνική παραγωγή ανέρχεται σε 42.905 τόνους, εκ των οποίων περισσότερο από το 99% παρέχεται από τη βιομηχανία υδατοκαλλιέργειας και λιγότερο από 1% από την αλιεία.

Η ελληνική βιομηχανία υδατοκαλλιέργειας έχει μεγάλο εξαγωγικό προσανατολισμό. Περισσότερο από το 80% της παραγωγής εξάγεται και, όπως ήδη αναφέρθηκε, αν προσθέσουμε στις εξαγωγές που καταγράφονται από την Comext ένα άλλο 10% της παραγωγής που αγοράζεται απευθείας από τους Ιταλούς χονδρεμπόρους στην Ελλάδα, ο εγχώριος εφοδιασμός είναι περίπου 4.000 τόνοι.

Σχεδιάγραμμα 9: Η αλυσίδα εφοδιασμού για το λαβράκι στην Ελλάδα το 2016



Στην ελληνική αγορά, το λαβράκι πωλείται ως επί το πλείστον μέσω μεγάλων λιανοπωλητών, αλλά εξειδικευμένοι λιανοπωλητές, ιδίως σε αγορές όπως η Βαρβάκιος Κεντρική Αγορά στην Αθήνα, παίζουν επίσης ρόλο, έστω και περιορισμένο.

Παρόλο που το λαβράκι έχει χαμηλότερη τιμή από την τσιπούρα για τον Έλληνα καταναλωτή, υπάρχει κάποια ζήτηση στο χώρο της εστίασης και των αλυσίδων cash-&-carry όπως Metro, The Mart και Μασούτης.

4.2 Οι τιμές στην αλυσίδα τροφοδοσίας στην Ελλάδα

Ο παρακάτω πίνακας δείχνει τα διαθέσιμα στοιχεία τιμών στα διάφορα στάδια της αλυσίδας εφοδιασμού. Όλες οι τιμές εκφράζονται σε πραγματική αξία (δεν έχουν προσαρμοστεί για τον πληθωρισμό).

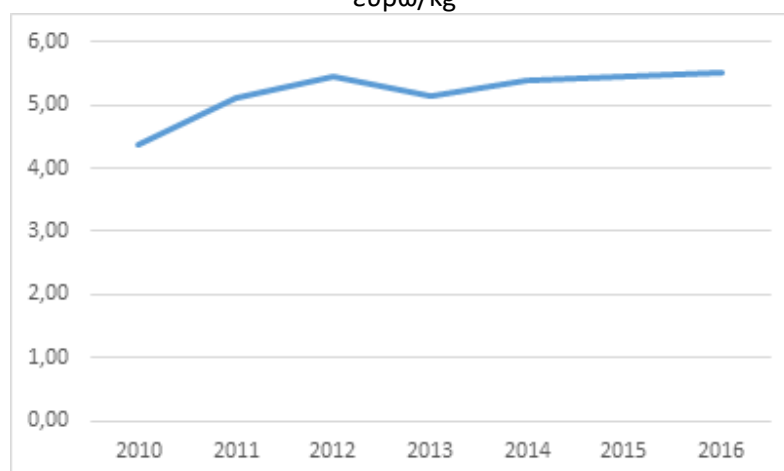
Πίνακας 25: Πηγές για τις τιμές στην Ελλάδα στα διάφορα στάδια της αλυσίδας εφοδιασμού

Στάδιο αλυσίδας εφοδιασμού	Τύπος τιμής	Συχνότητα	Πηγή
Πρώτη πώληση (άγριο λαβράκι)	Τιμή πρώτης πώλησης (ιχθυόσκαλα)	Ετησίως	ΕΛ.ΣΤΑΤ
Πρώτη πώληση (λαβράκι εκτροφής)	Τιμή παραγωγής	Ετησίως	ΕΛ.ΣΤΑΤ
Εισαγωγές/εξαγωγές	Τιμές CIF (εισαγωγή) Τιμές FOB (εξαγωγή)	Μηνιαίως Ετησίως	COMEXT EUMOFA
Χονδρική (άγριο λαβράκι)	Τιμή χονδρικής	Μηνιαίως Ετησίως	EUMOFA (Ιχθυόσκαλα Πειραιά) ΟΚΑΑ
Χονδρική (λαβράκι εκτροφής)	Τιμή χονδρικής	Μηνιαίως Ετησίως	ΟΚΑΑ
Χονδρική (λαβράκι εκτροφής)	Τιμή χονδρικής στην HORECA Τιμή χονδρικής σε λιανοπωλητές	Κάθε δύο μήνες	The Mart
Λιανική (άγριο λαβράκι)	Τιμή λιανικής	Εβδομαδιαία	EUROPANEL
Λιανική (λαβράκι εκτροφής)	Τιμή λιανικής	Εβδομαδιαία	EUROPANEL

4.2.1 Τιμές πρώτης πώλησης

Οι τιμές παραγωγής των λαβρακιών καλλιέργειας παρουσιάζουν ανοδική τάση κατά την περίοδο 2010-2016, με μια μέση ετήσια αύξηση των τιμών κοντά στο 4%.

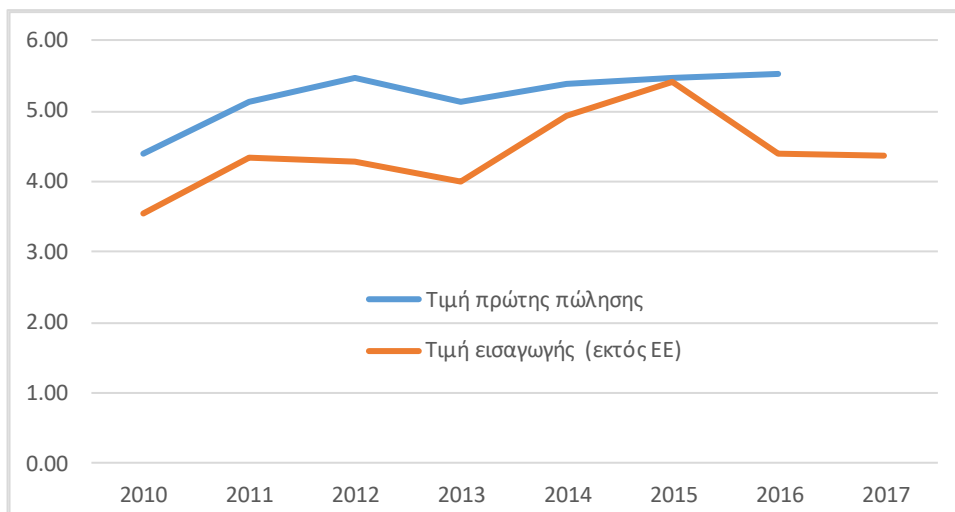
Σχεδιάγραμμα 10. Τιμή πρώτης πώλησης (τιμή παραγωγής) για λαβράκι καλλιέργειας στην Ελλάδα, σε ευρώ/kg



Πηγή: ΕΛΣΤΑΤ

4.2.2 Τιμές εισαγωγής

Σχεδιάγραμμα 11. Τιμές εισαγωγής νωπών λαβρακιών στην Ελλάδα (εκτός ΕΕ), σε ευρώ/kg



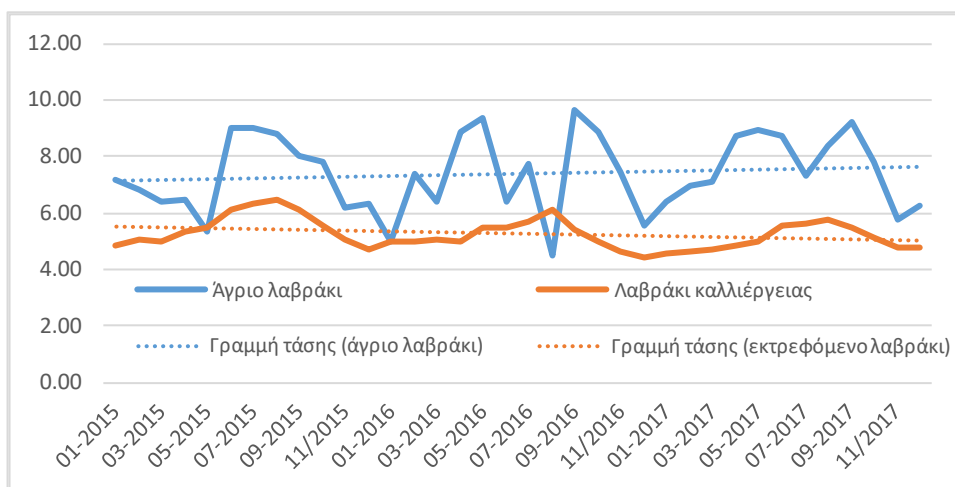
Πηγές: COMEXT (τιμή εισαγωγής), ΕΛ.ΣΤΑΤ (τιμή πρώτης πώλησης)

Κατά τα πρώτα έτη της εξεταζόμενης περιόδου, οι τιμές εισαγωγής και οι τιμές πρώτης πώλησης φρέσκου λαβρακιού ακολούθησαν την ίδια τάση. Από το 2013 έως το 2015, οι τιμές εισαγωγής αυξήθηκαν πολύ πιο έντονα, ώστε να συμπίπτουν με τις τιμές πρώτης πώλησης το 2015. Από το 2015 και μετά, η τιμή εισαγωγής μειώθηκε σημαντικά, καθώς οι Τούρκοι εξαγωγείς που παρέχουν το σύνολο των ελληνικών εισαγωγών εκτός ΕΕ (1.941 τόνους το 2017) θα μπορούσαν να συνδυάσουν τα πλεονεκτήματα της αύξησης της παραγωγής και της αυξανόμενης ευνοϊκής συναλλαγματικής ισοτιμίας (-27% μεταξύ 2015 και 2017 έναντι του ευρώ).

4.2.3 Τιμές χονδρικής

Τα διαθέσιμα στοιχεία σχετικά με την Αγορά του Πειραιά επιτρέπουν τη σύγκριση των τιμών για άγριο λαβράκι και λαβράκι καλλιέργειας.

Σχεδιάγραμμα 12: Εξέλιξη της τιμής του ευρωπαϊκού λαβρακιού στην Αγορά του Πειραιά (ευρώ/kg)



Πηγή: ΟΚΑΑ

Δεν αποτελεί έκπληξη το γεγονός ότι η τιμή του άγριου λαβρακιού είναι υψηλότερη και πιο ασταθής από την τιμή του εκτρεφόμενου λαβρακιού. Και δεν προκαλεί έκπληξη ούτε το γεγονός της ανοδικής τάσης που παρατηρείται στο άγριο λαβράκι και της πτωτικής τάσης για το καλλιεργούμενο λαβράκι.

Μπορούμε επίσης να παρατηρήσουμε ότι η τιμή των λαβρακιών καλλιέργειας κορυφώνεται κάθε χρόνο τον Αύγουστο. Αυτή είναι η συνέπεια δύο φαινομένων:

- το απόθεμα της νέας παραγωγής ξεκινά από τον Σεπτέμβριο, με αποτέλεσμα τα μεγάλα μεγέθη να είναι περιορισμένα.
- αυτή είναι η εποχή των διακοπών και υπάρχει αυξημένη ζήτηση για μεγαλύτερα μεγέθη.

Κατά συνέπεια, το περιορισμένο απόθεμα + αύξηση της ζήτησης οδηγεί σε υψηλότερες τιμές.

Σχεδιάγραμμα 13: Εποχικότητα των πωλήσεων σε λαβράκι στην Αγορά του Πειραιά (όγκοι)



Πηγή: ΟΚΑΑ

Μία από τις μεγαλύτερες αλυσίδες cash-and-carry, The Mart, προγενέστερα γνωστή ως Makro, εκδίδει καταλόγους δύο φορές το μήνα. Σε αντίθεση με τους πωλητές λιανικής μεγάλης κλίμακας και τα ιχθυοπωλεία που γενικά προσφέρουν 400-600 γρ ή 300-400 γρ, τα καταστήματα cash-and-carry προτείνουν μεγαλύτερα μεγέθη, 600-800 και 800-1000 γρ.

Πίνακας 26: Τιμές λαβρακιού καλλιέργειας στο στάδιο της χονδρικής πώλησης (αλυσίδα cash-and-carry The Mart) (ευρώ/kg)

Περίοδος	Προϊόν	HORECA	Λιανική
17/1-30/1/2018	Λαβράκι 800-1000 g	9,25	9,25
31/1-13/2/2018	Λαβράκι 600-800 g	7,50	7,50
14/2-27/2/2018	Λαβράκι 800-1000 g	9,25	9,25
28/2-13/3/2018	Λαβράκι 800-1000 g	7,65	7,65
14/3-27/3/2018	Λαβράκι 800-1000 g	9,25	9,25

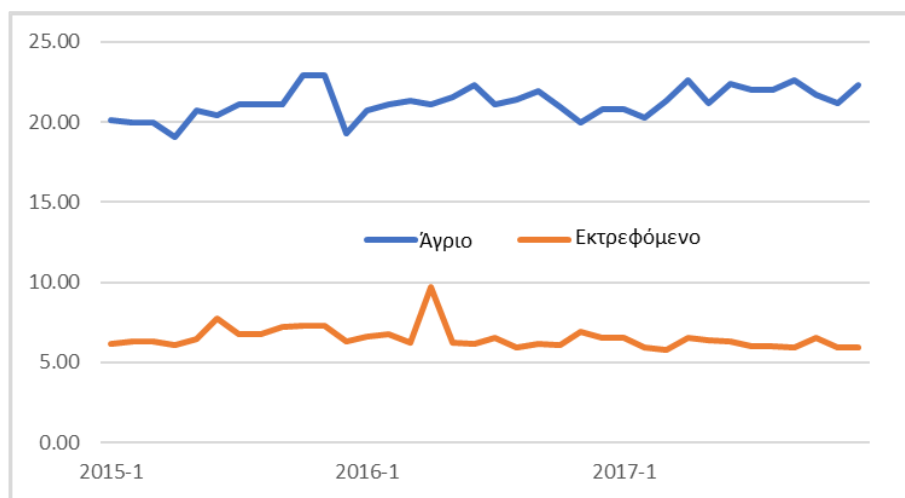
Πηγή: TheMart

4.2.4 Τιμές λιανικής

Οι τιμές λιανικής συλλέγονται από την EUMOFA σε εβδομαδιαία βάση.

Ο παρακάτω πίνακας δείχνει ότι οι τιμές λιανικής πώλησης για άγριο λαβράκι είναι περίπου 20-22 ευρώ/kg, με μια ελαφρά ανοδική τάση, ενώ οι τιμές για λαβράκι καλλιέργειας είναι γύρω στα 6-7 ευρώ/kg και ακολουθούν μια ελαφρά πτωτική τάση.

Πίνακας 27: Τιμές σε επίπεδο λιανικής για το ευρωπαϊκό λαβράκι στην Ελλάδα κατά την περίοδο 2015-2017



Πηγή: EUMOFA

Κατά τη διάρκεια της επιτόπιας αποστολής τον Φεβρουάριο του 2018, το λαβράκι καλλιέργειας ήταν πολύ εύκολο να βρεθεί σε επίπεδο λιανικής, ειδικά στα σούπερ μάρκετ, ενώ το άγριο λαβράκι δεν μπορούσε να βρεθεί στα σούπερ μάρκετ, αλλά μόνο στα ιχθυοπωλεία και στους πάγκους. Για παράδειγμα, το άγριο λαβράκι προτάθηκε από δύο ιχθυοπώλες στην Βαρβάκειο Αγορά στην Αθήνα, σε τιμές 15,98 και 22,80 ευρώ/kg αντίστοιχα. Αυτό δείχνει ότι το άγριο λαβράκι και το λαβράκι καλλιέργειας δεν διανέμονται στα ίδια κανάλια λιανικής. Σε επίπεδο λιανικής πώλησης, το άγριο λαβράκι διανέμεται στα ιχθυοπωλεία και σε πάγκους και πολύ σπάνια σε σούπερ μάρκετ.

Στην ίδια τη Βαρβάκειο Αγορά, το λαβράκι καλλιέργειας πωλούνταν σε τιμές που κυμαίνονται από 3,98 έως 8,60 ευρώ/kg ανάλογα με το μέγεθος και την ποιότητα (π.χ. φρεσκάδα). Σε πολλούς πάγκους οι τιμές ήταν οι ακόλουθες, ανάλογα με το μέγεθος:

200/300 gr	4,98 ευρώ/kg
300/400 gr	6,98 ευρώ/kg
400/600 gr	7,98 ευρώ/kg.

Στα σούπερ μάρκετ, το φρέσκο λαβράκι εκτροφής πωλείται είτε σε πάγκους ψαριών (με εξυπηρέτηση) είτε σε προσυσκευασμένα σε ψυγεία (αυτοεξυπηρέτηση).

Πίνακας 28: Προσφορά φρέσκου λαβρακιού εκτροφής σε σούπερ μάρκετ στην Αθήνα – 22^η Φεβρουαρίου 2018

Προϊόν	Παρουσίαση	LSR	Τιμή
Λαβράκι εκτροφής 400-600 g	χύμα	AB	9,55 Ευρώ/kg*
Λαβράκι εκτροφής 350 g	συσκευασμένο	Lidl	3,99 ευρώ/τεμάχιο, δηλ. 11,40 ευρώ/kg

* εκείνη την εβδομάδα υπήρχε ειδική προσφορά -20%, η πραγματική τιμή ήταν 7,64 ευρώ/kg.

Πηγή: EUMOFA

4.3 Μετάδοση των τιμών στην αλυσίδα εφοδιασμού στην Ελλάδα

Το τμήμα αυτό επικεντρώνεται στην αλυσίδα εφοδιασμού του λαβρακιού καλλιέργειας που παράγεται στην Ελλάδα και πωλείται σε σούπερ μάρκετ. Δεν υπάρχουν μεσάζοντες μεταξύ καλλιεργητών και σούπερ μάρκετ. Οι τιμές αγοράς (τιμές παραγωγής) αφορούν ολόκληρα ψάρια σε κιβώτια που πωλούνται στον πάγκο των φρέσκων (ασυσκευάστα).

Οι πηγές για τον πίνακα και το παρακάτω σχήμα είναι μια κορυφαία εταιρεία υδατοκαλλιέργειας και μια κορυφαία εταιρεία λιανικής μεγάλης κλίμακας (AB) στο ανώτερο τμήμα της λιανικής αγοράς.

Πίνακας 29: Κόστος και περιθώρια φρέσκων λαβρακιών εκτροφής 400-600 g για λιανική πώληση μεγάλης κλίμακας (Φεβρουάριος 2018) στην Ελλάδα

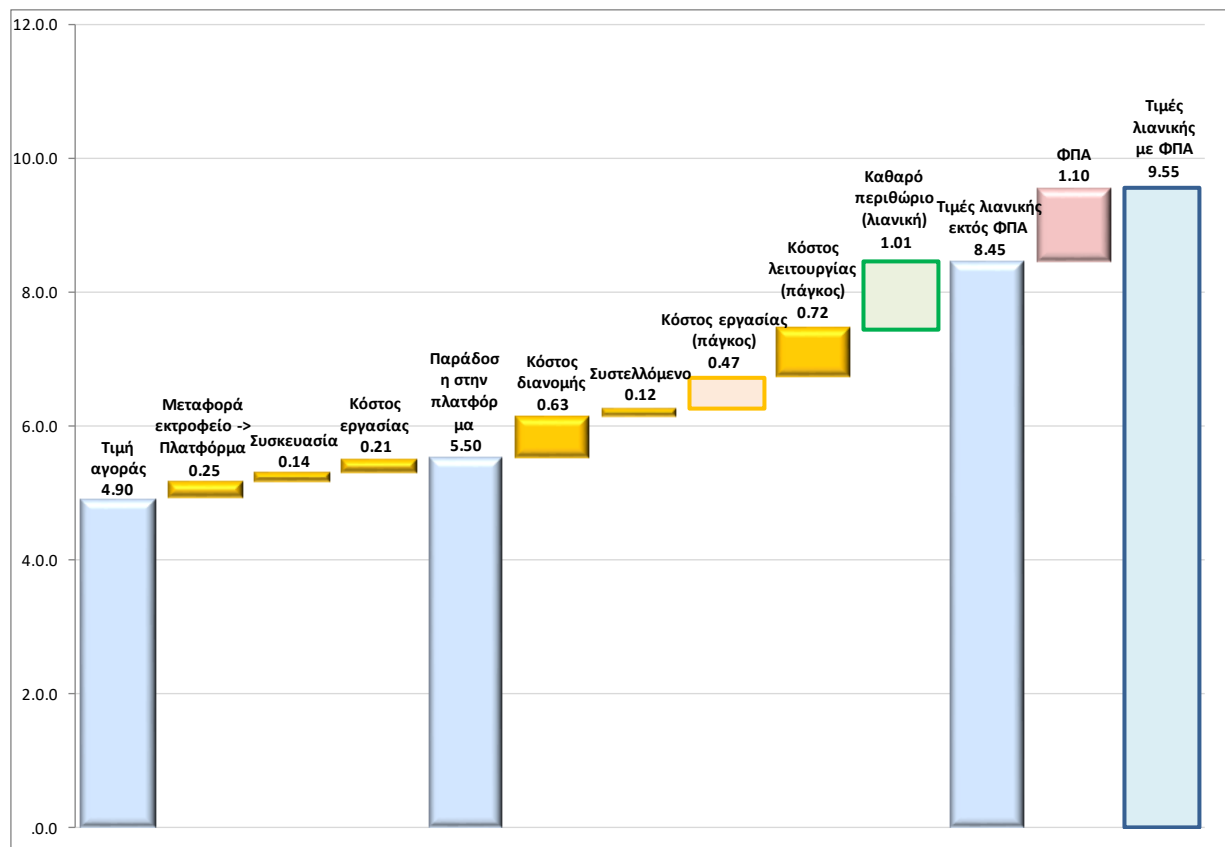
	Ευρώ/kg
Τιμή αγοράς (στον παραγωγό)	4,90
Μεταφορά εκτροφείο -> Πλατφόρμα	0,25
Συσκευασία	0,14
Κόστος εργασίας	0,21
Παράδοση στην πλατφόρμα	5,50
Κόστος διανομής	0,63
Συστελλόμενο	0,12
Κόστος εργασίας (πάγκος)	0,47
Κόστος λειτουργίας (πάγκος)	0,72
Καθαρό περιθώριο (λιανική)	1,01
Μέσος όρος τιμής πώλησης, εκτός ΦΠΑ	8,45
ΦΠΑ	1,10
Μέσος τιμής πώλησης	9,55

Πηγή: Έρευνα EUMOFA

Πρέπει να διευκρινιστεί ότι προτείνονται ειδικές προσφορές με έκπτωση 20-25% για τους 3 μήνες από τους 12.

Την περίοδο της μελέτης, το λαβράκι 400-600 g πωλήθηκε στα 7,64 αντί 9,55 ευρώ/kg.

Σχεδιάγραμμα 14: Μετάδοση τιμών για φρέσκο λαβράκι εκτροφής 400-600 γραμμάρια που πωλείται σε μεγάλης κλίμακας λιανικής στην Ελλάδα (Φεβρουάριος 2018)



Πηγή: Έρευνα EUMOFA

Από τα τέλη του 2014, το φρέσκο καθαρισμένο λαβράκι προτείνεται στην ελληνική αγορά και συσκευασμένο. Το σούπερ μάρκετ LIDL έχει αναπτύξει μια σειρά "FRESH FISH TODAY» στην οποία συμπεριλαμβάνει λαβράκι και τσιπούρα. Το καθαρισμένο λαβράκι (βάρους 350 γραμμαρίων) πωλείται 3,99 ευρώ/τεμάχιο δηλαδή, 11,40 ευρώ/kg τον Φεβρουάριο 2018 (η τσιπούρα πωλείται στα 9,14 ευρώ/kg). Η εταιρεία λιανικής πώλησης μεγάλης κλίμακας πωλεί καθαρισμένη τσιπούρα στα 13,20 ευρώ/kg.

5 Η ΑΓΟΡΑ ΤΗΣ ΚΡΟΑΤΙΑΣ

5.1 Δομή της αγοράς της Κροατίας

5.1.1 Δομή της αλυσίδας εφοδιασμού για το λαβράκι

Άγριο λαβράκι

Τα κροατικά αλιεύματα άγριου λαβρακιού είναι πολύ περιορισμένα. Η αφθονία του λαβρακιού στην Αδριατική είναι σχετικά χαμηλή και το είδος δεν στοχεύεται συγκεκριμένα από κανένα τμήμα αλιευτικού στόλου. Ωστόσο, εξακολουθεί να αποτελεί πολύτιμη παρεμπόμπουσα αλιεία για παράκτια αλιεία πολλών ειδών με τη χρήση τράτας, δίχτυα ή πετονιές. Το 2016, τα αλιεύματα λαβρακιού στην Κροατία ανήλθαν μόνο σε 8 τόνους. Επιπλέον, το λαβράκι απευθύνεται στην ερασιτεχνική αλιεία (με καλάμι, για ψαροντούφεκο), δεδομένου ότι η Κροατία αποτελεί σημαντικό προορισμό της ΕΕ για τον καλοκαιρινό τουρισμό.

Λαβράκι καλλιέργειας

Η Κροατία ήταν πρωτοπόρος στην εμπορική θαλάσσια υδατοκαλλιέργεια με ένα από τα πρώτα και μεγαλύτερα εκκολαπτήρια για το λαβράκι στην Ευρώπη στις αρχές της δεκαετίας του 1980. Ο μεγαλύτερος αριθμός καλλιεργειών για τα λευκά ψάρια και τον τόνο βρίσκονται στην περιοχή Zadar (κεντρική Αδριατική). Το 2016, το λαβράκι ήταν το πρώτο είδος που καλλιεργήθηκε στην Κροατία όσον αφορά τον όγκο, φτάνοντας τους 5.310 τόνους. Άλλα σημαντικά είδη καλλιέργειας είναι η τσιπούρα και ο τόνος του Ατλαντικού (πάχυνση). Η παραγωγή θαλάσσιας υδατοκαλλιέργειας της Κροατίας παρουσίασε σημαντική αύξηση τα τελευταία χρόνια (+ 36% σε όγκο σε σχέση με το 2012). Μεταξύ των κυριότερων ειδών, το λαβράκι παρουσίασε τη μεγαλύτερη αύξηση (+ 116% κατά την ίδια περίοδο).

Πίνακας 1: Θαλάσσια παραγωγή υδατοκαλλιέργειας στην Κροατία κατά κύρια είδη από το 2012 έως το 2016 (σε τόνους)

Έτος	2012	2013	2014	2015	2016
Λαβράκι	2,453	2,826	3,215	4,075	5,310
Τσιπούρα	2,173	2,978	3,655	4,488	4,101
Τόνος Ατλαντικού	1,907	2,616	2,224	2,603	2,934
Μύδι Μεσογείου	3,000	1,950	714	746	699
Μαγιάτικο	24	44	60	67	125
Στρείδι	150	50	32	52	64
Συναγρίδα	0	6	40	4	1
Καλκάνι	0	0	1	7	1
Πέστροφα	0	4	13	0	0
Φαγγρί	0	0	40	0	0
Σύνολο	9,707	10,474	9,960	12,043	13,235

Πηγή: Υπουργείο Αλιείας της Κροατίας

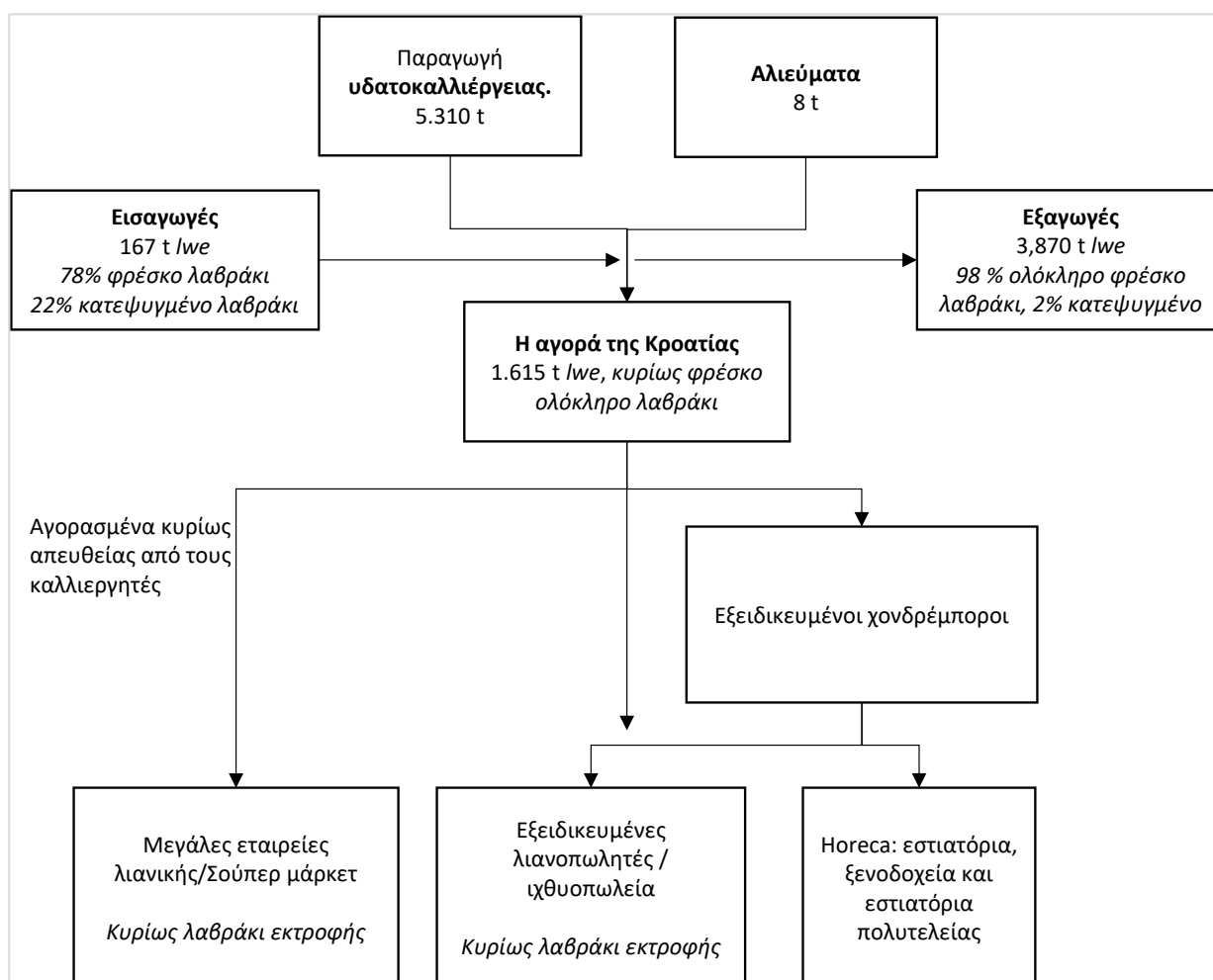
Εμπόριο

Το 2016, οι κροατικές εξαγωγές σε λαβράκι έφθασαν τους 3.861 τόνους, εκ των οποίων το 98% ήταν φρέσκο ψάρι και 2% κατεψυγμένα ψάρια. Οι εξαγωγές αυτές ανήλθαν σε 21,7 εκατομμύρια ευρώ. Ο κύριος προορισμός ήταν κυρίως η Ιταλία (64% σε αξία) και σε μικρότερο βαθμό η Σλοβενία (9%), η Γαλλία (8%) και η Γερμανία (6%). Σύμφωνα με τα στοιχεία του COMEXT, όλες οι εμπορικές ροές λαβρακιού της Κροατίας αφορούν ολόκληρο το ψάρι. Λαμβάνοντας υπόψη το χαμηλό επίπεδο αλιευμάτων στην Κροατία, οι εξαγωγές άγριου λαβρακιού θεωρούνται μηδενικές ή αμελητέες.

Το 2016, οι εισαγωγές της Κροατίας ολόκληρου λαβρακιού 161 τόνους (80% νωπό, 20% κατεψυγμένο). Η κύρια χώρα προέλευσης ήταν η Ιταλία (29% σε αξία) και σε μικρότερο βαθμό, η Ελλάδα (19%) και η Τουρκία (8%).

Το ακόλουθο σχεδιάγραμμα παρουσιάζει τη συνολική δομή της αλυσίδας εφοδιασμού. Το στάδιο χονδρικής πώλησης της Κροατίας δεν είναι οργανωμένο σε ανοικτές αγορές χονδρικής όπως στη Γαλλία ή στην Ισπανία. Ωστόσο, οι χονδρέμποροι λειτουργούν στην αλυσίδα εφοδιασμού της Κροατίας (ιδίως στο εμπόριο ή στο σύστημα κατανάλωσης εκτός οίκου).

Σχεδιάγραμμα 15: Η αλυσίδα εφοδιασμού λαβρακιού στην αγορά της Κροατίας (δεδομένα από το 2016)



Πηγές: Παραγωγή υδατοκαλλιέργειας. Υπουργείο Αλιείας της Κροατίας - -2016 Αλιεύματα: Eurostat, 2016, Συντελεστής μετατροπής για φρέσκα λαβράκια 1 = Συντελεστής μετατροπής για κατεψυγμένα λαβράκια = 1,18 (EUMOFA). Στοιχεία εμπορίου: COMEXT - 2016

5.1.2 Χαρακτηριστικά της αγοράς της Κροατίας

Λαβράκι καλλιέργειας

Τέσσερις εταιρείες ιχθυοκαλλιέργειας ασχολούνται με την καλλιέργεια λαβρακιού. Η Cromaris είναι η βασικότερη, με τέσσερις καλλιέργειες και εκκολαπτήρια που παράγουν το 60% της εθνικής παραγωγής λαβρακιού και της τσιπούρας και το 90% των συνολικών ψαριών που παράγονται στην Κροατία: περίπου 7.500 τόνοι παραγωγής ψαριών (εκτίμηση 2017) εκ των οποίων 2.000 τόνοι λαβρακιού. Τα ψάρια της Cromaris καλλιεργούνται σε 7 καλλιέργειες στη βόρεια και κεντρική Αδριατική. Η εταιρεία διαθέτει επίσης μια μικρή δραστηριότητα μεταποίησης ψαριών (φιλετάρισμα, συσκευασία, μαρινάρισμα και κάπνισμα) και τα δικά της καταστήματα ψαριών (5). Το 75% της παραγωγής της Cromaris εξάγεται, κυρίως στην Ιταλία. Επιπλέον, η Cromaris παράγει μικρές ποσότητες οργανικών ψαριών (λαβράκι και τσιπούρα), που υπολογίζεται ότι φθάνουν τους 300 τόνους ετησίως και εξάγονται ως επί το πλείστον.

Τα περισσότερα λαβράκια πωλούνται σε μέγεθος μερίδας 200-400 gr. για εξαγωγές, αλλά το μέγεθος των 400-600 gr. είναι κοινό στην εγχώρια αγορά. Συνήθως, οι μικρότερες καλλιέργειες πωλούν μεγαλύτερα ψάρια (600-800 g) για να αποκτήσουν μεγαλύτερη αξία της παραγωγής τους.

Άγριο λαβράκι

Κατά την τελευταία δεκαετία, οι εκφορτώσεις λαβρακιού στην Κροατία παρέμειναν σε χαμηλά επίπεδα, μεταξύ 5 και 20 τόνων σε ετήσια βάση.

Όπως προαναφέρθηκε, το άγριο λαβράκι δεν αποτελεί βασικό είδος για την αλιεία στην Κροατία. Ωστόσο, εξακολουθούν να αποτελούν πολύτιμη παρεμπόμπουσα αλιεία για την παράκτια και την αγωνιστική αλιεία. Το μεγαλύτερο μέρος του αλιευμένου λαβρακιού κατά μέσο όρο κυμαίνεται από 0,8 έως 1 kg και η τιμή λιανικής ποικίλει από 25 ευρώ/kg σε χαμηλή περίοδο έως 30-35 ευρώ/kg σε τουριστική περίοδο. Η μέση τιμή πρώτης πώλησης που παρέχεται από τα δεδομένα εκφόρτωσης της Eurostat ήταν 11,07 ευρώ/ kg το 2016 (για 8 τόνους εκφόρτωσης).

Τα κυριότερα κανάλια για το λαβράκι Κροατίας στην εγχώρια αγορά είναι:

- Έμποροι λιανικής πώλησης (οι κύριοι είναι οι Konzum, SPAR, Lidl, Kaufland): Φρέσκο λαβράκι (μόνο σε μεγάλους λιανοπωλητές) πωλούνται κυρίως ως ολόκληρο καθαρισμένο ψάρι σε κενό.
- Εξειδικευμένοι χονδρέμποροι: π.χ. METRO για εστιατόρια.
- Ξενοδοχεία: μέγεθος μερίδας για τα εστιατόρια τους
- Πολυτελή εστιατόρια: συνήθως αγοράζουν μεγαλύτερα ψάρια και άγρια λαβράκια όταν διατίθενται.

5.2 Οι τιμές στην αλυσίδα τροφοδοσίας στην Κροατία

Στην ενότητα αυτή παρουσιάζονται τα δευτερεύοντα δεδομένα που χρησιμοποιούνται στην ανάλυση των τιμών στην Κροατία για το λαβράκι καλλιέργειας. Το άγριο λαβράκι δεν εξετάζεται στην ανάλυση μετάδοσης τιμών, επειδή η αγορά του δεν είναι σημαντική (όπως εξηγήθηκε προηγουμένως) όσον αφορά τον όγκο και τα στάδια της αλυσίδας εφοδιασμού. Τα δευτερεύοντα δεδομένα περιλαμβάνουν τόσο στατιστικές σειρές όσο και δεδομένα που συγκεντρώθηκαν στις εκθέσεις της βιομηχανίας. Όλες οι τιμές εκφράζονται σε πραγματική αξία (δεν έχουν προσαρμοστεί για τον πληθωρισμό).

Πίνακας 30: Πηγές για τις τιμές λαβρακιού στην Κροατία σε διάφορα στάδια της αλυσίδας εφοδιασμού

Στάδιο αλυσίδας εφοδιασμού	Τύπος τιμής	Συχνότητα	Πηγή
Πρώτη πώληση (υδατοκαλλιέργεια)	Τιμές παραγωγής (προ κόστους μεταφοράς)	Ετήσια	Συνεντεύξεις
Εισαγωγές/εξαγωγές	Τιμές εισαγωγής CIF (κόστος, ασφάλεια, ναύλος) Τιμές εξαγωγής FOB (ελεύθερο στο πλοίο)	Μηνιαία, ετήσια	COMEXT
Χονδρική	Τιμή χονδρικής	Ημερήσια, εβδομαδιαία, μηνιαία	website METRO Κροατίας
Λιανική	Τιμή λιανικής	Ημερήσια, εβδομαδιαία, μηνιαία	SPAR, LIDL, Konzum, Cromaris (απευθείας πωλήσεις), Συνεντεύξεις

Δεν υπάρχει διαθέσιμη ανοιχτή πηγή δεδομένων για την τιμή παραγωγής στην Κροατία. Ωστόσο, σύμφωνα με συνεντεύξεις με τους ενδιαφερομένους, οι τιμές παραγωγής για το λαβράκι εκτροφής της Κροατίας κυμαίνονται μεταξύ **6,00 και 6,50 ευρώ/kg** για ολόκληρο φρέσκο λαβράκι (400 έως 600 γραμμάρια).

Ο ακόλουθος πίνακας παρουσιάζει τις τιμές εξαγωγής ολόκληρου του φρέσκου λαβρακιού ανά βασικούς προορισμούς. Καθώς τα περισσότερα λαβράκια εκτροφής της Κροατίας εξάγονται στην Ιταλία (απευθείας από τις εταιρείες ιχθυοκαλλιέργειας τις περισσότερες φορές), οι τιμές εξαγωγής μπορεί να είναι μια καλή προσέγγιση των τιμών στην παραγωγή.

Πίνακας 31: Κροατικές τιμές εξαγωγής (σε ευρώ/kg) ολόκληρου φρέσκου λαβρακιού ανά βασικό προορισμό

ΧΩΡΑ ΕΤΑΙΡΟΣ	2013	2014	2015	2016	2017
Ιταλία	5,59	5,61	5,99	6,32	5,96
Σλοβενία	5,82	6,05	6,99	7,33	6,93
Γαλλία	μη διαθέσιμος	6,26	6,38	5,67	5,95
Γερμανία	μη διαθέσιμος	7,30	7,17	7,27	5,96
Αυστρία	7,59	6,92	7,52	8,38	8,53
Σύνολα	5,69	5,87	6,26	6,50	6,28

Πηγή: COMEXT

Ο ακόλουθος πίνακας παρουσιάζει τις τιμές λαβρακιού που διατίθενται στη χονδρική και λιανική αγορά στην Κροατία. Πρέπει να σημειωθεί ότι το λαβράκι πωλείται συχνά σε εταιρείες λιανικής μεγάλης κλίμακας της Κροατίας με εκπτώσεις (από -15% έως -25%), γεγονός που υποδεικνύει μεταπώληση με ζημίες για τους λιανοπωλητές, η οποία είναι σχετικά συχνή για τα ψάρια μεγάλου όγκου.

Πίνακας 32: Τιμές χονδρικής και λιανικής πώλησης στην Κροατία²⁵

Προϊόν	Στάδιο αλυσίδας εφοδιασμού	Μέγεθος (kg)	Τιμή μονάδας (ευρώ/Kg)	Πηγή
Ολόκληρο φρέσκο ψάρι (καθαρισμένο)	χονδρική	0,6-0,8	9,22	METRO
Ολόκληρο φρέσκο ψάρι (καθαρισμένο)	χονδρική	0,3-0,4	7,20	METRO
Ολόκληρο φρέσκο ψάρι (καθαρισμένο)	λιανική	0,3-0,4	9,39	SPAR
Ολόκληρο φρέσκο ψάρι (καθαρισμένο)	λιανική	0,2-0,3	9,21	KONZUM
Ολόκληρο φρέσκο ψάρι (καθαρισμένο) (προσσκευασμένο)	λιανική	μη διαθέσιμο	9,72	LIDL
Ολόκληρο φρέσκο ψάρι (καθαρισμένο) (προσσκευασμένο)	λιανική	0,5	9,28	KONZUM
Καπνιστό φιλέτο (προσσκευασμένο)	λιανική	0,1	40,36	Cromaris
Μαριναρισμένο φιλέτο (προσσκευασμένο)	λιανική	0,1	30,26	Cromaris

Πηγή: Ιστοσελίδες εταιρειών λιανικής και χονδρικής πώλησης (Μάρτιος-Απρίλιο 2018).

²⁵ Η συναλλαγματική ισοτιμία που χρησιμοποιείται για τη μετατροπή του Κροατικού κούνα σε Ευρώ είναι 1 EUR = 7,4315 HRK (πηγή: ECB)

5.3 Μετάδοση των τιμών στην αλυσίδα εφοδιασμού στην Κροατία

Το τμήμα αυτό επικεντρώνεται στην αλυσίδα εφοδιασμού με φρέσκα ολόκληρα λαβράκια που εκτρέφονται στην Κροατία και πωλούνται στην εγχώρια αγορά από εταιρείες λιανικής μεγάλης κλίμακας.

Οι τιμές παραγωγής αφορούν ολόκληρα ψάρια (300-400 g καθαρισμένα) σε κιβώτια, πριν από τη μεταφορά.

Πίνακας 33: Κόστος και καθορισμός τιμών για το λαβράκι εκτροφής στην Κροατία σε εταιρείες λιανικής μεγάλης κλίμακας²⁶

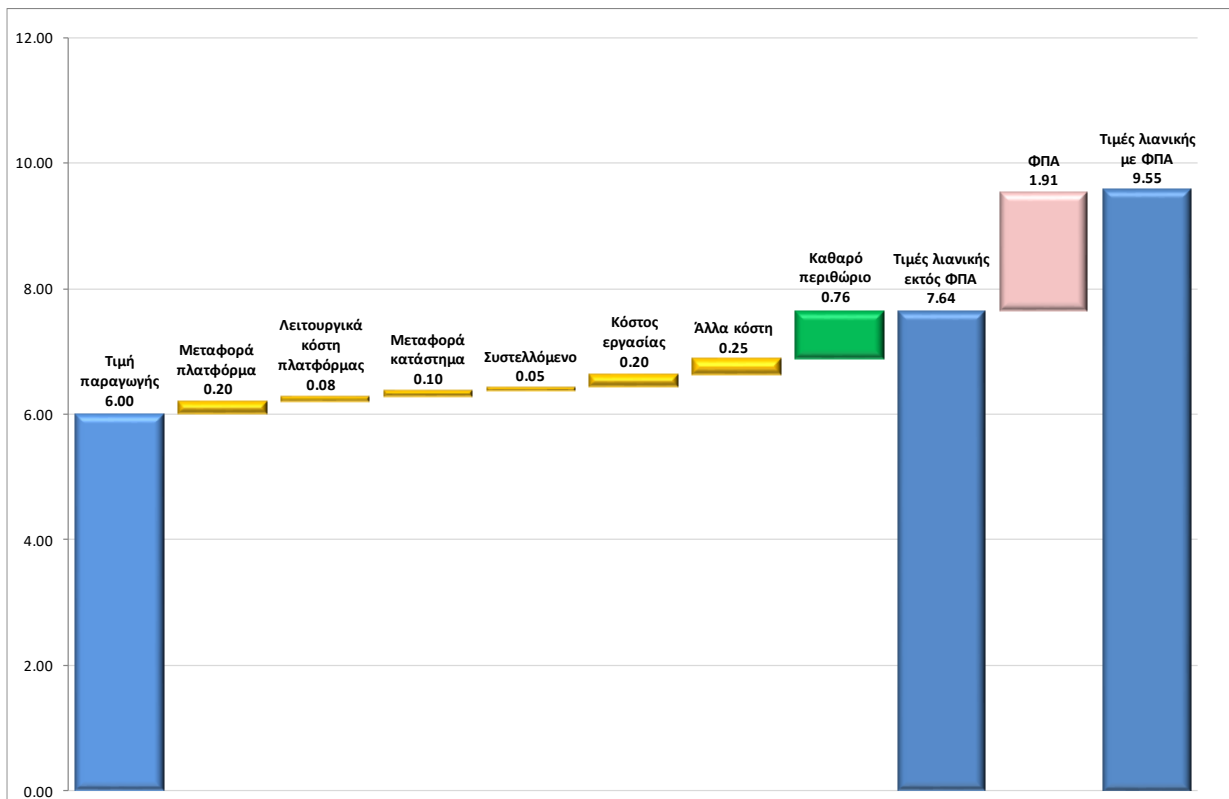
	Μέσος όρος	% τελική τιμή
Τιμή παραγωγής	6,00	79%
Μεταφορά εκτροφείο -> Πλατφόρμα	0,25	3%
Λειτουργικά κόστη πλατφόρμας	0,11	1%
Μεταφορά πλατφόρμα -> κατάστημα	0,10	1%
Συστελλόμενο	0,05	1%
Κόστος εργασίας	0,20	3%
Άλλα κόστη (μετρητής ψαριών)	0,25	3%
Καθαρό περιθώριο	0,76	10%
Μέσος όρος τιμής πώλησης, εκτός ΦΠΑ²⁷	7,64	100%
ΦΠΑ	1,91	
Μέσος τιμής πώλησης	9,55	

Πηγή: Έρευνα EUMOFA

²⁶ Εταιρείες λιανικής μεγάλης κλίμακας

²⁷ Για προϊόντα ψαριού, στην Κροατία το ΦΠΑ είναι 25%. Πηγή: https://www.porezna-uprava.hr/HR_porezni_sustav/_layouts/in2.vuk.sp.propisi.intranet/propisi.aspx?id=pog23005 (The Value Added Tax Law (Official Gazette of RC Narodne novine No. 73/13, 148/13, 143/14, 115/16; Decision CCRC 99/13, 153/13)

Σχεδιάγραμμα 16: Μετάδοση τιμών για ολόκληρο φρέσκο λαβράκι εκτροφής στην Κροατία (300-400 g) που πωλείται σε εταιρεία λιανικής μεγάλης κλίμακας



Πηγή: Έρευνα EUMOFA

6 ΣΥΜΠΕΡΑΣΜΑ

Παραγωγή

Η παραγωγή λαβρακιού αυξάνεται στην ΕΕ, κυρίως λόγω της υδατοκαλλιέργειας, η οποία αντιπροσώπευε το 2016 το 96% της συνολικής παραγωγής. Η παραγωγή λαβρακιού εκτροφής έχει σημειώσει αύξηση κατά 35% κατά την τελευταία δεκαετία. Αντίθετα, τα αλιεύματα άγριων μπακαλιάρων μειώθηκαν κατά την περίοδο 2007-2016 (-39%), και το 2016 αντιπροσωπεύουν μόνο το 6% της συνολικής παραγωγής της ΕΕ.

Οι κυριότεροι παραγωγοί λαβρακιού σε επίπεδο ΕΕ είναι η Ελλάδα, η Ισπανία, η Ιταλία και η Κροατία για την υδατοκαλλιέργεια και η Γαλλία για την αλιεία.

Πίνακας 34: Παραγωγή λαβρακιού σε όγκο σε επίπεδο ΕΕ (τόνοι)

	2007	2016	Εξελ. 2007-2016	% συνόλου 2016
Υδατοκαλλιέργεια	60,494	81,852	35%	94%
Αλιεία	8,805	5,337	-39%	6%
Σύνολο	69,299	87,189	26%	100%

Πηγή: FAO

Εμπόριο

Τα περισσότερα προϊόντα λαβρακιού αφορούν το ενδοκοινοτικό εμπόριο.

Και στις δύο ενδοκοινοτικές εμπορικές ροές κυριαρχεί σαφώς ένα κράτος μέλος:

- για εξαγωγές: από την Ελλάδα, στην οποία αντιστοιχεί το 62% του όγκου όλων των εξαγωγών εντός ΕΕ, ξεπερνώντας την Ισπανία (13%), την Κροατία (7%) και την Ιταλία (4%)

- για εισαγωγές: από την Ιταλία, η οποία απορροφά το 41% όλων των εισαγωγών εντός ΕΕ, ξεπερνώντας την Ισπανία (12%), την Πορτογαλία (11%) και την Γαλλία (11%).

Αγορές

Το 2016, η φαινόμενη αγορά της ΕΕ για λαβράκι είναι ελαφρώς κάτω από 100.000 τόνους, πράγμα που αντιστοιχεί σε μέση κατά κεφαλήν κατανάλωση κοντά στα 200 γραμμάρια.

Σε απόλυτες τιμές, οι κυριότερες αγορές είναι μακράν η Ιταλία και η Ισπανία, οι οποίες αντιπροσωπεύουν περισσότερο από το 60% της αγοράς της ΕΕ. Όσον αφορά την κατά κεφαλήν κατανάλωση, η Πορτογαλία έρχεται πρώτη με 680 γραμμάρια και ακολουθούν Κύπρος, Ιταλία και Ισπανία, όλες πάνω από τα 500 γραμμάρια.

Υπάρχουν συγκεκριμένα χαρακτηριστικά της αγοράς σε κάθε ΚΜ που καλύπτεται από την ανάλυση. Ενώ το λαβράκι εξάγεται ως επί το πλείστον στην περίπτωση της Ελλάδας και της Κροατίας, πωλείται ως επί το πλείστον στην εγχώρια αγορά της Ισπανίας, μέσω μεγάλων επιχειρήσεων λιανικής πώλησης και ιχθυοπωλείων. Ωστόσο, σε όλα τα ΚΜ το λαβράκι καλλιέργειας βρίσκεται ως ολόκληρο φρέσκο ψάρι (καθαρισμένο) στο στάδιο της λιανικής πώλησης (ειδικά για ψάρια μικρότερου μεγέθους/μερίδα ψαριού).

Μετάδοση τιμών

Έχουν εκτελεστεί 3 αναλύσεις μετάδοσης τιμών: εκτρεφόμενα λαβράκια στην Ισπανία, την Ελλάδα και την Κροατία. Το άγριο αλιευμένο λαβράκι είναι πολύ περιορισμένο σε αυτά τα κράτη μέλη και δεν καλύπτεται.

Μια σύγκριση αυτών των πέντε αναλύσεων μετάδοσης τιμών παρουσιάζεται στο σχήμα 34. Η τιμή στην «πρώτη πώληση», την «πλατφόρμα» και τον «τελικό καταναλωτή» αναλύεται λεπτομερώς για κάθε αλυσίδα εφοδιασμού (δείτε τον ορισμό αυτών των σταδίων για κάθε ανάλυση στον παρακάτω πίνακα).

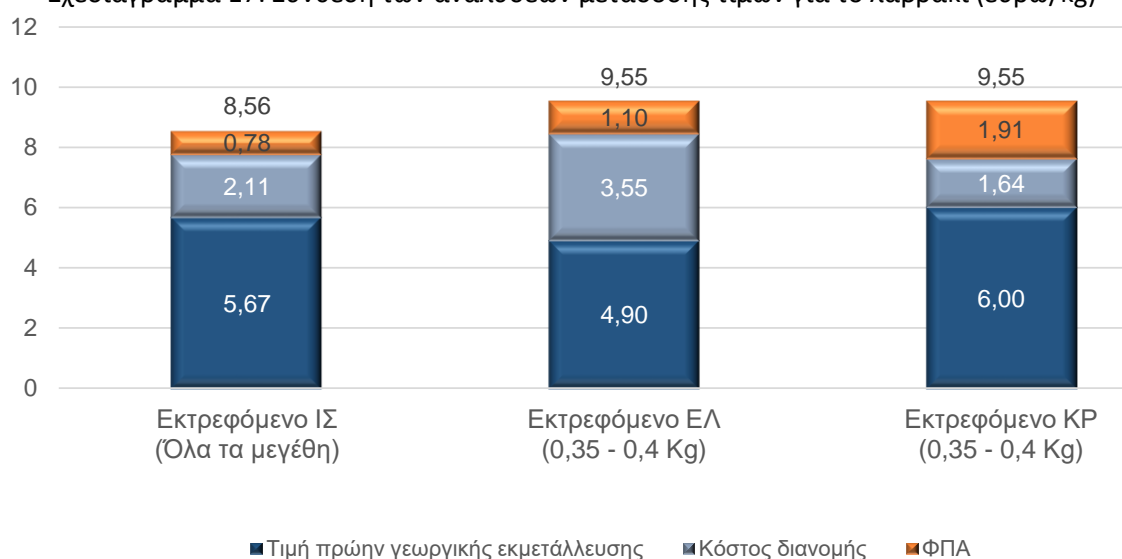
Πίνακας 35: Βασικά στοιχεία για κάθε ανάλυση μετάδοσης τιμών

	Εκτροφή - Ισπανία	Εκτροφή - Ελλάδα	Εκτροφή - Κροατία
Προϊόν	Όλα τα μεγέθη	400-600 g (μη καθαρισμένο)	400-600 g (καθαρισμένο)
Κανάλι πωλήσεων	Πωλητές λιανικής μεγάλης κλίμακας	Πωλητές λιανικής μεγάλης κλίμακας	Πωλητές λιανικής μεγάλης κλίμακας
Πρώτη πώληση	Παραγωγή	Παραγωγή	Παραγωγή
Τελικός καταναλωτής	Πωλητές λιανικής μεγάλης κλίμακας	Πωλητές λιανικής μεγάλης κλίμακας	Πωλητές λιανικής μεγάλης κλίμακας

Βασικά στοιχεία από την ανάλυση είναι:

- Υψηλότερες τιμές παραγωγής στην Κροατία. Οι τιμές παραγωγού σε Κροατία και Ισπανία είναι παρόμοιες ενώ στην Ελλάδα είναι χαμηλότερες.
- Χαμηλότερο κόστος εργασίας και λειτουργικό κόστος στην Κροατία
- Υψηλότερο ΦΠΑ στην Κροατία
- Συγκρίσιμες τιμές λιανικής στην Ελλάδα και την Κροατία

Σχεδιάγραμμα 17: Σύνοψη των αναλύσεων μετάδοσης τιμών για το λαβράκι (ευρώ/kg)



Πηγή: Έρευνα EUMOFA

7 Παραρτήματα: λίστα επαφών

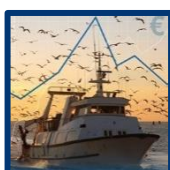
Οι ακόλουθες επαφές έχουν γίνει στο πλαίσιο της έρευνας:

- Ισπανία:
 - ACES
 - ADESA
 - FEDEPESCA
 - APROMAR
- Ελλάδα:
 - Υπουργείο Αγροτικής Ανάπτυξης και Τροφίμων - Γενική Διεύθυνση Αλιείας
 - Ελληνική Στατιστική Αρχή (ΕΛ.ΣΤΑΤ) - Πρωτεύων τομέας Τμήμα Στατιστικών
 - Εταιρείες καλλιέργειας λαβρακιού
 - ΟΚΑΑ (Οργανισμός Κεντρικών Αγορών & Αλιεία) Ιχθυόσκαλα Πειραιά
 - Εταιρεία Cash & carry
- Κροατία:
 - Ειδικό εθνικού επιπέδου για τις υδατοκαλλιέργειες
 - Εταιρεία Cash & carry
 - Εταιρεία καλλιέργειας λαβρακιού.

EUM OFA

European Market Observatory for
Fisheries and Aquaculture Products

www.eumofa.eu



Υπηρεσία Εκδόσεων
της Ευρωπαϊκής Ένωσης

ISBN 978-92-76-30605-4
doi:10.2771/994232